



УТВЕРЖДАЮ:  
Директор МОУ «СОШ №4»  
Сидоров С.С.

« 01 » \_\_\_\_\_ 20 18 года

## ПАСПОРТ ДОСТУПНОСТИ объекта социальной инфраструктуры (ОСИ) №2

### 1. Общие сведения об объекте

- 1.1. Наименование (вид) объекта Муниципальное общеобразовательное учреждение «Средняя школа №4»
- 1.2. Адрес объекта РК, г.Ухта, ул.Школьная, 7
- 1.3. Сведения о размещении объекта:  
- отдельно стоящее здание из 3 этажей, 8857 кв. м  
- часть здания \_\_\_\_\_ этажей (или на \_\_\_\_\_ этаже), \_\_\_\_\_ кв. м
- 1.4. Год постройки здания 1979, последнего капитального ремонта \_\_\_\_\_
- 1.5. Дата предстоящих плановых ремонтных работ: текущего, капитального нет  
сведения об организации, расположенной на объекте
- 1.6. Название организации (учреждения) (полное юридическое наименование - согласно Уставу, краткое наименование) Муниципальное общеобразовательное учреждение «Средняя общеобразовательная школа №4», МОУ «СОШ №4»
- 1.7. Юридический адрес организации (учреждения) РК, г.Ухта, ул.Школьная, 7
- 1.8. Основание для пользования объектом оперативное управление
- 1.9. Форма собственности государственная
- 1.10. Территориальная принадлежность муниципальная
- 1.11. Вышестоящая организация (наименование) Управление Образования МОГО «УХТА»
- 1.12. Адрес вышестоящей организации, другие координаты: РК, г.Ухта, ул.Первомайская 22.

### 2. Характеристика деятельности организации на объекте

- 2.1. Сфера деятельности образование
- 2.2. Виды оказываемых услуг: Основное общее образование, среднее общее образование, дополнительное образование детей и взрослых
- 2.3. Форма оказания услуг: на объекте, на дому, дистанционно
- 2.4. Категории обслуживаемого населения по возрасту: дети
- 2.5. Категории обслуживаемых инвалидов: нет
- 2.6. Плановая мощность: посещаемость (количество обслуживаемых в день), вместимость, пропускная способность \_\_\_\_\_ 353 \_\_\_\_\_
- 2.7. Участие в исполнении ИПР инвалида, ребенка-инвалида - нет

### 3. Состояние доступности объекта

- 3.1. Путь следования к объекту пассажирским транспортом

(описать маршрут движения с использованием пассажирского транспорта)

Автобусами №11 до остановки «Конечная»

наличие адаптированного пассажирского транспорта к объекту  
нет

3.2. Путь к объекту от ближайшей остановки пассажирского транспорта:

3.2.1. расстояние до объекта от остановки транспорта \_ 300 м

3.2.2. время движения (пешком) 10 мин.

3.2.3. наличие выделенного от проезжей части пешеходного пути нет

3.2.4. Перекрестки: нет

3.2.5. Информация на пути следования к объекту: нет

3.2.6. Перепады высоты на пути: по дороге в школу – подъём в горку, а по пути обратно – с горки;

Их обустройство для инвалидов на коляске: нет

3.3. Организация доступности объекта для инвалидов - форма обслуживания <\*>

№ п/п	Категория инвалидов (вид нарушения)	Вариант организации доступности объекта (формы обслуживания)*
1.	Все категории инвалидов и МГН	ВНД
<i>в том числе инвалиды:</i>		
2.	передвигающиеся на креслах-колясках	ВНД
3.	с нарушениями опорно-двигательного аппарата	ВНД
4.	с нарушениями зрения	ВНД
5.	с нарушениями слуха	ВНД
6.	с нарушениями умственного развития	ВНД

\* - указывается один из вариантов: «А», «Б», «ДУ», «ВНД»

3.4 Состояние доступности основных структурно-функциональных зон

N п/п	Основные структурно-функциональные зоны	Состояние доступности, в том числе для основных категорий инвалидов <***>
1	Территория, прилегающая к зданию (участок)	ВНД
2	Вход (входы) в здание	ВНД
3	Путь (пути) движения внутри здания (в т.ч. пути эвакуации)	ВНД
4	Зона целевого назначения здания (целевого посещения объекта) – кабинетная форма обслуживания	ВНД
5	Санитарно-гигиенические помещения	ВНД

6	Система информации и связи (на всех зонах)	ВНД
7	Пути движения к объекту (от остановки транспорта)	ВНД

**\*\* указывается:**

ДП-В - доступно полностью всем;

ДП-И (к, о, с, г, у) – доступно полностью избирательно (указать категории инвалидов);

ДЧ-В - доступно частично всем;

ДЧ-И (к, о, с, г, у) – доступно частично избирательно (указать категории инвалидов);

ДУ-В - доступно условно всем,

ДУ-И (к, о, с, г, у) – доступно условно избирательно (указать категории инвалидов);

ВНД-В – временно недоступно всем,

ВНД-И (к, о, с, г, у) – временно недоступно избирательно (указать категории инвалидов)

### **3.5. Итоговое заключение о состоянии доступности ОСИ:**

**Объект признан временно недоступным для всех категорий инвалидов.**

Для решения вопросов доступности для **всех категорий инвалидов** необходимо на начальном этапе:

- установить переговорное устройство или кнопку вызова помощи в начале лестничного марша;
- организовать оказание ситуационной помощи всем маломобильным гражданам;
- создать систему сопровождения с закреплением функциональных обязанностей в должностных инструкциях обученных сотрудников;
- продумать, и обозначить на схемах наиболее оптимальные пути движения к зоне целевого назначения и санитарно-гигиеническим помещениям;
- разместить на сайте (страничке, стенде, памятке) учреждения информацию об оказываемых на объекте услугах и технологии оказания этих услуг МГН;
- направить обращение в Администрацию МОГО "Ухта" об обустройстве автобусных остановок, путей движения от остановок до объекта (восстановить целостность покрытия и устранить перепады высот), организации парковки для инвалидов в соответствии с СП 59.13330.2016. Данные меры позволят обеспечить **условную доступность объекта.**

**Для организации работы на объекте по созданию условий доступности услуг и оказанию ситуационной помощи инвалидам** разработать и утвердить Приказом руководителя:

- **Положение** (Правила или Политику) об организации доступности объекта и предоставляемых на нём услуг, а также оказания инвалидам при этом необходимой помощи в учреждении (организации);
- **назначение ответственных сотрудников** за организацию и проведение работы в учреждении по обеспечению доступности объектов и услуг для инвалидов;
- **должностные инструкции** сотрудника, ответственного за организацию работы по обеспечению доступности объекта и услуг и инструктаж персонала в учреждении;
- **должностные инструкции** персонала (вносимые изменения в должностные инструкции), ответственного за оказание помощи инвалидам и сопровождение их на объекте;
- **форму (журнал) учёта и порядок** проведения инструктажа в учреждении персонала по вопросам, связанным с обеспечением доступности для инвалидов объектов и услуг.

**Для обеспечения доступности объекта для инвалидов с умственными нарушениями:**

#### **1. Территория прилегающая к зданию:**

- разместить систему информационной поддержки на протяжении всего пути к ОСИ, доступной для МГН на все время (в течение суток) эксплуатации учреждения;
- разместить план размещения объектов на территории.

## **2. Вход в здание:**

- организовать донесение информации об ОСИ и оказываемых услугах на ясном и доступном для их понимания языке.

## **3. Пути движения внутри здания:**

- оборудовать систему знаковых навигаций на всех путях движения.

### **4.1. Зона оказания услуги:**

- организовать на объекте оказание ситуационной помощи.

## **5. Санитарно-гигиенические помещения:**

-

## **6. Система информации на объекте:**

- организовать донесение информации об ОСИ и оказываемых услугах на ясном и доступном для их понимания языке.

**Для обеспечения доступности объекта для инвалидов с нарушениями опорно-двигательного аппарата:**

### **1. Территория прилегающая к зданию:**

- восстановить целостность покрытия путей движения, выбрать оптимальные пути движения до входа на объект, устранить перепады высоты или оборудовать их в соответствии с требованиями СП 59.13330.2016;

- разместить систему информационной поддержки на протяжении всего пути к ОСИ, доступной для МГН на все время (в течение суток) эксплуатации учреждения;

- разместить план размещения объектов на территории.

### **2. Вход в здание:**

- установить/заменить поручни на лестнице согласно требований СП 59.13330.2016 и ГОСТ Р 51261-99;

- установить антискользящее покрытие на лестнице;

- демонтировать пороги (приведение к нормативному значению высота порога не более 0,014 м.) на входной двери и двери в тамбуре или приобрести перекатной пандус;

- отрегулировать доводчик на входной двери и двери в тамбуре до нормативных значений (усилие открытия 19,5 Нм и задержка при закрывании не менее 5 сек.);

- расширить дверные проёмы до нормативного значения не менее 0,9 м., при двухстворчатых дверях оказание ситуационной помощи путём открывания второй створки.

### **3. Пути движения внутри здания:**

- установить/заменить поручни на лестнице и вдоль стен согласно требований СП 59.13330.2016 и ГОСТ Р 51261-99;

- демонтировать пороги (приведение к нормативному значению высота порога не более 0,014 м.) на пути следования к зоне оказания услуг или приобрести перекатной пандус;

- отрегулировать доводчик на дверях по пути следования к зоне оказания услуг (усилие открытия 19,5 Нм и задержка при закрывании не менее 5 сек.);

- расширить дверные проёмы до нормативного значения не менее 0,9 м., по пути следования к зоне оказания услуг, при двухстворчатых дверях оказание ситуационной помощи путём открывания второй створки;

- обустроить зоны отдыха на всём пути движения.

### **4.1. Зона оказания услуги:**

- выделить зону для оказания услуг на первом этаже, как можно ближе к входу;

- приобрести специальное оборудование (кушетка с подъёмным механизмом; кресло-коляска; подъемник на сцену);

- установить удобные стулья с подлокотниками в зоне ожидания;

- установить/заменить поручни на лестнице для доступа на сцену СП 59.13330.2016 и ГОСТ Р 51261-99;

- приобрести специализированную мебель в классы;

- установить рядом с зоной ожидания и оказания услуги специальные держатели для костылей, трости и т.п.;

- организовать на объекте оказание ситуационной помощи.

#### **5. Санитарно-гигиенические помещения:**

- необходимо оборудовать санитарно - гигиенические помещения на всех этажах здания, для чего необходимо установить поручни рядом с унитазом, держатели для костылей рядом с унитазом, кнопку вызова помощи в зоне досягаемости руки при нахождении на унитазе, поручни по периметру раковины и вдоль стен;

- душевая должна быть оборудована ручным душем, настенными поручнями, в т.ч. вдоль стен и по ходу движения, а также кнопкой вызова помощи.

#### **6. Система информации на объекте:**

- организовать донесение информации об ОСИ и оказываемых услугах на ясном и доступном языке, разместив её рядом с дверью со стороны дверной ручки на высоте от 1,2 до 1,6 м. перед входами во внутренние помещения, в которых оказываются услуги, с указанием номера и назначения помещения.

**Для обеспечения доступности объекта для инвалидов с нарушениями слуха:**

#### **1. Территория прилегающая к зданию:**

- разместить систему информационной поддержки на протяжении всего пути к ОСИ, доступной для МГН на все время (в течение суток) эксплуатации учреждения;

- разместить план размещения объектов на территории.

#### **2. Вход в здание:**

- организовать донесение информации об ОСИ и оказываемых услугах на ясном и доступном языке.

#### **3. Пути движения внутри здания:**

- оборудовать систему знаковых навигаций на всех путях движения.

#### **4.1. Зона оказания услуги:**

- установить звукоусиливающее устройство (индукционная петля);

- организовать сурдоперевод при оказании услуг (по требованию);

- организовать оказание ситуационной помощи.

#### **5. Санитарно-гигиенические помещения:**

#### **6. Система информации на объекте:**

- разместить информацию и сигнализацию об опасности (световые маяки).

**Для обеспечения доступности объекта для инвалидов, передвигающихся на креслах-колясках:**

#### **1. Территория прилегающая к зданию:**

- восстановить целостность покрытия путей движения, выбрать оптимальные пути движения до входа на объект, устранить перепады высоты или оборудовать их в соответствии с требованиями СП 59.13330.2016;

- разместить систему информационной поддержки на протяжении всего пути к ОСИ, доступной для МГН на все время (в течение суток) эксплуатации учреждения;

- разместить план размещения объектов на территории.

#### **2. Вход в здание:**

- установить пандус в соответствии с требованиями СП 59.13330.2016 (уклон 1:12 или 1:20)

- установить/заменить поручни на существующем пандусе согласно требований СП 59.13330.2016 и ГОСТ Р 51261-99;

- установить антискользящее покрытие на пандусе;

- демонтировать пороги (приведение к нормативному значению высота порога не более 0,014 м.) на входной двери и двери в тамбуре или приобрести перекатной пандус;

- отрегулировать доводчик на входной двери и двери в тамбуре до нормативных значений (усилие открытия 19,5 Нм и задержка при закрывании не менее 5 сек.);

- расширить дверные проёмы до нормативного значения не менее 0,9 м., при двухстворчатых дверях оказание ситуационной помощи путём открывания второй створки.

### **3. Пути движения внутри здания:**

- демонтировать пороги (приведение к нормативному значению высота порога не более 0,014 м.) на пути следования к зоне оказания услуг или приобрести перекатной пандус;
- отрегулировать доводчик на дверях по пути следования к зоне оказания услуг (усилие открытия 19,5 Нм и задержка при закрывании не менее 5 сек.);
- расширить дверные проёмы до нормативного значения не менее 0,9 м., по пути следования к зоне оказания услуг, при двухстворчатых дверях оказание ситуационной помощи путём открывания второй створки.

#### **4.1. Зона оказания услуги:**

- выделить зону оказания услуг на первом, как можно ближе к входу;
- необходимо приобрести специальное оборудование (кресло-коляска; подъёмник на сцену; ступенькоход);
- приобрести специализированную мебель в классы;
- создать условия доступного подхода к мебели и оборудованию;
- организовать свободную зону подхода к месту обслуживания (прилавочная форма обслуживания), ширина рабочего фронта не менее 1 м, высота от 0,8 до 0,85 м. пространство для ног высота 0,75 м глубина 0,5 м;
- организовать на объекте оказание ситуационной помощи.

### **5. Санитарно-гигиенические помещения:**

- оборудовать санитарно - гигиеническое помещение на первом этаже;
- установить поручни рядом с унитазом, организовать зону разворота не менее 1,4 м., обустроив свободное пространство рядом с унитазом не менее 0,8 м.. Необходимо закрепить бачок унитаза, установив жёсткую прокладку между стеной и бачком, установить кнопку вызова помощи в зоне досягаемости руки при нахождении на унитазе, установить поручни по периметру раковины;
- душевая должна быть оборудована переносным или закрепленным на стене складным сиденьем, расположенным на высоте не более 0,48 м от уровня поддона; ручным душем; настенными поручнями; глубина и длина сиденья должны быть не менее 0,5 м.. Габариты зоны для душевой должны быть не менее 0,9x1,5 м, свободной зоны - не менее 0,8x1,5 м.. Необходимо установить кнопку вызова помощи в зоне досягаемости руки при нахождении на сидении, поручни вдоль стен и по ходу движения.

### **6. Система информации на объекте:**

- организовать донесение информации об ОСИ и оказываемых услугах на ясном и доступном языке, разместив её рядом с дверью со стороны дверной ручки на высоте от 1,2 до 1,6 м. перед входами во внутренние помещения, в которых оказываются услуги, с указанием номера и назначения помещения.

**Для обеспечения доступности объекта для инвалидов с нарушениями зрения:**

#### **1. Территория прилегающая к зданию:**

- восстановить целостность покрытия путей движения, выбрать оптимальные пути движения до входа на объект, устранить перепады высоты или оборудовать их в соответствии с требованиями СП 59.13330.2016;
- разместить систему информационной поддержки на протяжении всего пути к ОСИ, доступной для МГН на все время (в течение суток) эксплуатации учреждения с дублированием рельефно-точечного шрифта Брайля;
- разместить план размещения объектов на территории с дублированием рельефно-точечного шрифта Брайля.

#### **2. Вход в здание:**

- нанести контрастную маркировку по периметру входной двери и двери в тамбуре, на ручку входной двери и двери в тамбуре;
- нанести контрастную маркировку (желтый круг) на прозрачное полотно входной двери и двери в тамбуре;

- установить тактильные предупреждающие перед лестницей, входной дверью и дверью в тамбуре;
- выделить первую и последнюю ступень лестничного марша цветом (нанесение лакокрасочного покрытия или выделение при помощи цветной клейкой ленты);
- разместить информацию об ОСИ со стороны дверной ручки на высоте 1,2 – 1,6 м. с дублированием рельефно-точечного шрифта Брайля и размерами знаков, соответствующими расстоянию рассмотрения с указанием наименования учреждения, времени оказания услуг (приемных часов);

### **3. Пути движения внутри здания:**

- нанести контрастную маркировку на двери в помещении, которые будут расположены в зоне оказания услуг для инвалидов;
- нанести контрастную маркировку по периметру окна поста охраны; гардероба; раздачи в столовой;
- нанести контрастную маркировку (желтый круг) на прозрачное полотно дверей внутри здания;
- нанести контрастные направляющие на полу по пути следования инвалида;
- выделить первую и последнюю ступень лестничного марша цветом (нанесение лакокрасочного покрытия или выделение при помощи цветной клейкой ленты);
- тактильные направляющие на объекте не использовать ввиду возможного травматизма других категорий МГН, заменить на оказание ситуационной помощи на объекте;
- выделить контрастным цветом углы и выступающие элементы на пути следования инвалида;
- установить звуковые маяки на пути следования;
- выделить место для собаки поводыря;
- разместить информирующие тактильные таблички для людей с нарушением зрения с использованием рельефных знаков и символов, а также рельефно-точечного шрифта Брайля рядом с дверью со стороны дверной ручки на высоте от 1,2 до 1,6 м. перед входами во внутренние помещения, в которых оказываются услуги, с указанием номера и назначения помещения.

#### **4.1. Зона оказания услуги:**

- приобрести электронные лупы увеличители для удобства работы с документами;
- приобрести специализированные пособия и ТСР в классы
- организовать на объекте оказание ситуационной помощи.

### **5. Санитарно-гигиенические помещения:**

- разместить информирующие тактильные таблички для людей с нарушением зрения с использованием рельефных знаков и символов, а также рельефно-точечного шрифта Брайля рядом с дверью со стороны дверной ручки на высоте от 1,2 до 1,6 м. перед входами во внутренние помещения, в которых оказываются услуги, с указанием номера и назначения помещения;
- в санитарном помещении необходимо установить поручни рядом с унитазом, установить кнопку вызова помощи в зоне досягаемости руки при нахождении на унитазе, установить поручни по периметру раковины и вдоль стен;
- душевая должна быть оборудована настенными поручнями, установить кнопку вызова помощи, установить поручни вдоль стен и по ходу движения.

### **6. Система информации на объекте:**

- разместить информацию об ОСИ со стороны дверной ручки на высоте 1,2 – 1,6 м. с дублированием рельефно-точечного шрифта Брайля и размерами знаков, соответствующими расстоянию рассмотрения с указанием наименования учреждения, времени оказания услуг (приемных часов);
- разместить информирующие тактильные таблички для людей с нарушением зрения с использованием рельефных знаков и символов, а также рельефно-точечного шрифта Брайля рядом с дверью со стороны дверной ручки на высоте от 1,2 до 1,6 м. перед входами во внутренние помещения, в которых оказываются услуги, с указанием номера и назначения помещения.

### 3.6 Оценка соответствия уровня доступности для инвалидов предоставляемых услуг

№ п/п	Основные показатели доступности для инвалидов предоставляемой услуги	Оценка состояния и имеющихся недостатков в обеспечении условий доступности для инвалидов предоставляемой услуги
1	Наличие помещений, предназначенных для проведения массовых мероприятий, оборудованных индукционными петлями и звукоусиливающей аппаратуры	Отсутствует
2	Предоставление услуг с использованием русского жестового языка, включая допуски на объект сурдопереводчика, тифлопереводчика	Отсутствует
3	Наличие сотрудников, прошедших инструктирование или обучения для работы с инвалидами по вопросам, связанным с обеспечением доступности для них объектов и услуг	Имеется
4	Предоставление услуги инвалидам с сопровождением ассистента-помощника	При наличии возможности
5	Предоставление услуги инвалидам с сопровождением тьютора	При наличии возможности
6	Наличие работников, имеющих образование и квалификацию, позволяющие осуществлять обучение по адаптивным основным общеобразовательным программам	0
7	Доля детей-инвалидов, получающих дополнительное образование, от общего числа детей – инвалидов в МОУ	50%
8	Доля детей-инвалидов, которым созданы условия для получения качественного общего образования, от общего числа детей-инвалидов в МОУ	50%
9	Наличие официального сайта адаптированного для лиц с нарушением зрения	Имеется
10	Исходя из категории учащихся с ограниченными возможностями здоровья их численность в классе (группе) не должна превышать 15 человек.	Обеспечено

## 4. Управленческое решение

### 4.1. Рекомендации по адаптации основных структурных элементов объекта

№ п/п	Основные структурно-функциональные зоны объекта	Рекомендации по адаптации объекта (вид работы)*
1.	Территория, прилегающая к зданию (участок)	Орг. мер-ия, тср, ремонт
2.	Вход (входы) в здание	Орг. мер-ия, тср, ремонт
3.	Путь (пути) движения внутри здания (в т.ч. пути эвакуации)	Орг. мер-ия, тср, ремонт
4.	4 (I) Зона обслуживания инвалидов (кабинетная, зальная, прилавочная, с перемещением по маршруту, кабина индивидуального обслуживания)	Орг. мер-ия, тср, ремонт



	4 (II) Места приложения труда	
	4 (III) Жилые помещения	
5.	Санитарно-гигиенические помещения	Орг. мер-ия, тср, ремонт
6.	Система информации на объекте (на всех зонах)	Орг. мер-ия, тср, ремонт
7.	Пути движения к объекту (от остановки транспорта)	Орг. мер-ия, тср, ремонт
	Все зоны и участки	

\*- указывается один из вариантов (видов работ):

не нуждается; ремонт (текущий, капитальный);

индивидуальное решение с ТСП;

технические решения невозможны – организация альтернативной формы обслуживания

#### 4.2. Рекомендации по повышению уровня доступности предоставляемых услуг

№ п/п	Основные показатели доступности для инвалидов предоставляемой услуги	Рекомендации по адаптации услуги (вид работы)*
1	<b>Обеспечение доступа к месту предоставления услуги на объекте</b> путем оказания работниками организации помощи инвалидам в преодолении барьеров, мешающих получению ими услуг на объекте, в том числе с сопровождением инвалидов, имеющих стойкие расстройства функции зрения и самостоятельного передвижения (К, О, С)	Разработка локальных актов
2	Организация систематического обучения (инструктажа) персонала по вопросам оказания помощи на объекте инвалидам и другим маломобильным гражданам (план инструктажа, журнал учета)	Разработка Плана инструктажа, журнала учета инструктажа, инструкций
3	Предоставление (при необходимости) инвалидам по слуху услуг с использованием русского жестового языка, с допуском на объект (к местам предоставления услуг) сурдопереводчика, тифлосурдопереводчика	Ситуационно, по мере необходимости
4	Закрепление в должностных инструкциях персонала конкретных задач и функций по оказанию помощи инвалидам и другим маломобильным гражданам (и их сопровождение)	Разработка локальных актов
5	Наличие работников, имеющих образование и квалификацию, позволяющие осуществлять обучение по адаптивным основным общеобразовательным программам	Повышение квалификации учителей
6	Доля детей-инвалидов, получающих дополнительное образование, от общего числа детей – инвалидов в МОУ	Увеличение доли детей – инвалидов, получающие дополнительное образование

4.2. Период проведения работ: 2025 год

в рамках исполнения: *Адресной программы адаптации объектов социальной инфраструктуры и обеспечения доступности услуг для инвалидов и других маломобильных групп населения на территории РК*

(указывается наименование документа: программы, плана)

4.3 Ожидаемый результат (по состоянию доступности) после выполнения работ по адаптации:

**на 1 этапе:** ДУ (к, о, с, г, у), **на 2 этапе:** ДП (к, о, с, г, у).

Оценка результата исполнения программы, плана (по состоянию доступности):

4.4. Для принятия решения требуется:

Согласование с территориальными органами социальной защиты, согласно п. 1,2 СП 59.13330.2016

Имеется заключение уполномоченной организации о состоянии доступности объекта  
(наименование документа и выдавшей его организации, дата), прилагается

---

4.5. Информация размещена (обновлена) на Карте доступности субъекта Российской Федерации,  
дата: www.zhit-vmeste.ru

---

(наименование сайта, портала)

### 5. Особые отметки

Паспорт сформирован на основании:

1. Анкеты (информации об объекте) от «01» ноября 2018 года,
2. Акта обследования объекта: от «01» ноября 2018 года
3. Решения Комиссии \_\_\_\_\_ от «  » \_\_\_\_\_ 20   г.

УТВЕРЖДАЮ:  
Директор МОУ «СОШ №4»  
Сидоров С.С.



«01» ноября 20 17 года

АНКЕТА  
(информация об объекте социальной инфраструктуры)  
К ПАСПОРТУ ДОСТУПНОСТИ ОСИ  
№ 2

1. Общие сведения об объекте

- 1.1. Наименование (вид) объекта Муниципальное общеобразовательное учреждение «Средняя общеобразовательная школа №4»
- 1.2. Адрес объекта РК, г.Ухта, ул.Школьная, 7
- 1.3. Сведения о размещении объекта:
  - отдельно стоящее здание 3 этажей, 8857 кв. м
  - часть здания \_\_\_\_\_ этажей (или на \_\_\_\_\_ этаже), \_\_\_\_\_ кв. м
  - наличие прилегающего земельного участка (да, нет);
- 1.4. Год постройки здания 1979, последнего капитального ремонта \_\_\_\_\_
- 1.5. Дата предстоящих плановых ремонтных работ: текущего, капитального - нет  
сведения об организации, расположенной на объекте
- 1.6. Название организации (учреждения) (полное юридическое наименование - согласно Уставу, краткое наименование) Муниципальное общеобразовательное учреждение «Средняя общеобразовательная школа №4», МОУ «СОШ №4»
- 1.7. Юридический адрес организации (учреждения) РК, г.Ухта, ул.Школьная, 7
- 1.8. Основание для пользования объектом оперативное управление
- 1.9. Форма собственности государственная
- 1.10. Территориальная принадлежность муниципальная
- 1.11. Вышестоящая организация (наименование) Управление Образования МОГО «УХТА»
- 1.12. Адрес вышестоящей организации, другие координаты: РК, г.Ухта, ул.Первомайская 22.

2. Характеристика деятельности организации на объекте  
(по обслуживанию населения)

- 2.1. Сфера деятельности образование
- 2.2. Виды оказываемых услуг: Основное общее образование, среднее общее образование, дополнительное образование детей
- 2.3. Форма оказания услуг: на объекте, на дому, дистанционно
- 2.4. Категории обслуживаемого населения по возрасту: дети
- 2.5. Категории обслуживаемых инвалидов: нет
- 2.6. Плановая мощность: посещаемость (количество обслуживаемых в день), вместимость, пропускная способность 353 человек
- 2.7. Участие в исполнении ИПР инвалида, ребенка-инвалида нет

3. Состояние доступности объекта

3.1. Путь следования к объекту пассажирским транспортом  
(описать маршрут движения с использованием пассажирского транспорта)  
Автобусами №11 до остановки «Конечная»

наличие адаптированного пассажирского транспорта к объекту  
нет

3.2. Путь к объекту от ближайшей остановки пассажирского транспорта:

3.2.1. расстояние до объекта от остановки транспорта 300 м

3.2.2. время движения (пешком) 10 мин.

3.2.3. наличие выделенного от проезжей части пешеходного пути нет

3.2.4. Перекрестки: нерегулируемые

3.2.5. Информация на пути следования к объекту: нет

3.2.6. Перепады высоты на пути: в школу – подъём в горку, а по пути обратно – с горки;  
Их обустройство для инвалидов на коляске: нет

Их обустройство для инвалидов на коляске: нет

3.3. Вариант организации доступности ОСИ (формы обслуживания) <\*> с учетом  
СП 59.13330.2016

№ п/п	Категория инвалидов (вид нарушения)	Вариант организации доступности объекта
1	Все категории инвалидов и МГН	ВНД
	в том числе инвалиды:	ВНД
2	передвигающиеся на креслах-колясках	ВНД
3	с нарушениями опорно-двигательного аппарата	ВНД
4	с нарушениями зрения	ВНД
5	с нарушениями слуха	ВНД
6	с нарушениями умственного развития	ВНД

-----  
<\*> Указывается один из вариантов: "А", "Б", "ДУ", "ВНД".

4. Управленческое решение (предложения по адаптации основных  
структурных элементов объекта)

№ п/п	Основные структурно-функциональные зоны объекта	Рекомендации по адаптации объекта (вид работы) <*>
1	Территория, прилегающая к зданию (участок)	<i>Орг, ТСП, кап.ремонт,</i>
2	Вход (входы) в здание	<i>Орг, ТСП, кап.ремонт,</i>
3	Путь (пути) движения внутри здания (в т.ч. пути эвакуации)	<i>Орг, ТСП, кап.ремонт,</i>

4	Зона целевого назначения (целевого посещения объекта)	Орг, ТСП, кап.ремонт,
5	Санитарно-гигиенические помещения	Орг, ТСП, кап.ремонт,
6	Система информации на объекте (на всех зонах)	Орг, ТСП, кап.ремонт,
7	Пути движения к объекту (от остановки транспорта)	Орг, ТСП, кап.ремонт,
8	Все зоны и участки	Орг, ТСП, кап.ремонт,

-----  
 <\*> Указывается один из вариантов (видов работ): не нуждается; ремонт (текущий, капитальный); индивидуальное решение с ТСП; технические решения невозможны - организация альтернативной формы обслуживания.

Размещение информации на Карте доступности субъекта Российской Федерации согласовано Алексей Александрович  
 (подпись, Ф.И.О., должность; координаты для связи  
 уполномоченного представителя объекта)

УТВЕРЖДАЮ:  
Директор МОУ «СОШ №4»  
Сидоров С.С.



« 14 » ноября 20 17 года

АКТ ОБСЛЕДОВАНИЯ  
объекта социальной инфраструктуры  
К ПАСПОРТУ ДОСТУПНОСТИ ОСИ  
№ 2

1.1. Наименование (вид) объекта Муниципальное общеобразовательное учреждение «Средняя общеобразовательная школа №4»

1.2. Адрес объекта РК, г.Ухта, ул.Школьная, 7

1.3. Сведения о размещении объекта:

- отдельно стоящее здание 3 этажей, 8857 кв. м

- часть здания \_\_\_\_\_ этажей (или на \_\_\_\_\_ этаже), \_\_\_\_\_ кв. м

- наличие прилегающего земельного участка (да, нет);

1.4. Год постройки здания 1979, последнего капитального ремонта \_\_\_\_\_

1.5. Дата предстоящих плановых ремонтных работ: текущего, капитального - нет  
сведения об организации, расположенной на объекте

1.6. Название организации (учреждения) (полное юридическое наименование - согласно Уставу, краткое наименование) Муниципальное общеобразовательное учреждение «Средняя общеобразовательная школа №4», МОУ «СОШ №4»

1.7. Юридический адрес организации (учреждения) РК, г.Ухта, ул.Школьная, 7

1.8. Основание для пользования объектом оперативное управление

1.9. Форма собственности государственная

1.10. Территориальная принадлежность муниципальная

1.11. Вышестоящая организация (наименование) Управление Образования МОГО «УХТА»

1.12. Адрес вышестоящей организации, другие координаты: РК, г.Ухта, ул.Первомайская 22.

2. Характеристика деятельности организации на объекте  
(по обслуживанию населения)

2.1. Сфера деятельности образование

2.2. Виды оказываемых услуг: Основное общее образование, среднее общее образование, дополнительное образование детей

2.3. Форма оказания услуг: на объекте, на дому, дистанционно

2.4. Категории обслуживаемого населения по возрасту: дети

2.5. Категории обслуживаемых инвалидов: нет

2.6. Плановая мощность: посещаемость (количество обслуживаемых в день), вместимость, пропускная способность 353 человек

2.7. Участие в исполнении ИПР инвалида, ребенка-инвалида (да, нет)

3. Состояние доступности объекта

3.1. Путь следования к объекту пассажирским транспортом

(описать маршрут движения с использованием пассажирского транспорта)

Автобусами №11 до остановки «Конечная»

наличие адаптированного пассажирского транспорта к объекту

нет

3.2. Путь к объекту от ближайшей остановки пассажирского транспорта:

3.2.1. расстояние до объекта от остановки транспорта 300 м

3.2.2. время движения (пешком) 10 мин.

3.2.3. наличие выделенного от проезжей части пешеходного пути нет

3.2.4. Перекрестки: нерегулируемые

3.2.5. Информация на пути следования к объекту: нет

3.2.6. Перепады высоты на пути: : в школу – подъём в горку, а по пути обратно – с горки;

Их обустройство для инвалидов на коляске: нет

Их обустройство для инвалидов на коляске: нет

3.3. Организация доступности объекта для инвалидов - форма обслуживания

N п/п	Категория инвалидов (вид нарушения)	Вариант организации доступности объекта (формы обслуживания) <*>
1	Все категории инвалидов и МГН	ВНД
	в том числе инвалиды:	ВНД
2	передвигающиеся на креслах-колясках	ВНД
3	с нарушениями опорно-двигательного аппарата	ВНД
4	с нарушениями зрения	ВНД
5	с нарушениями слуха	ВНД
6	с нарушениями умственного развития	ВНД

-----  
<\*> Указывается один из вариантов: "А", "Б", "ДУ", "ВНД".

3.4. Состояние доступности основных структурно-функциональных зон

N п/п	Основные структурно-функциональные зоны	Состояние доступности, в том числе для основных категорий инвалидов <*>	Приложение	
			N на плане	N фото
1	Территория, прилегающая к зданию (участок)	ВНД		3,4,5,22
2	Вход (входы) в здание	ВНД	61,81,84	6,23,24,25
3	Путь (пути) движения внутри здания (в т.ч. пути эвакуации)	ВНД	18,19,20,48,49,59,61,67,69. 1,19,20	7,8,9,10,11

			1,21,22,2 3,37	
4	Зона целевого назначения здания (целевого посещения объекта)	ВНД	5,18,27,2 8,41,47,6 8,80,83.  5,6,7,12, 13,14,21, 34.  5,6,7,12, 13,14,30, 38.	15-21
5	Санитарно-гигиенические помещения	ВНД	19,51,52, 55,56,64, 65,66.  3,4.	12
6	Система информации и связи (на всех зонах)	ВНД	18,19,20, 48,49,59, 61,67,69.  1,19,20  1,21,22,2 3,37	29,30
7	Пути движения к объекту (от остановки транспорта)	ВНД		1,2,3

-----  
 <\*> Указывается: ДП-В - доступно полностью всем; ДП-И (К, О, С, Г, У) - доступно полностью избирательно (указать категории инвалидов); ДЧ-В - доступно частично всем; ДЧ-И (К, О, С, Г, У) - доступно частично избирательно (указать категории инвалидов); ДУ - доступно условно, ВНД - недоступно.

### **3.5. Итоговое заключение о состоянии доступности ОСИ:**

**Объект признан временно недоступным для всех категорий инвалидов.**

Для решения вопросов доступности для **всех категорий инвалидов** необходимо на начальном этапе:

- установить переговорное устройство или кнопку вызова помощи в начале лестничного марша;
- организовать оказание ситуационной помощи всем маломобильным гражданам;
- создать систему сопровождения с закреплением функциональных обязанностей в должностных инструкциях обученных сотрудников;



- продумать, и обозначить на схемах наиболее оптимальные пути движения к зоне целевого назначения и санитарно-гигиеническим помещениям;
- разместить на сайте (страничке, стенде, памятке) учреждения информацию об оказываемых на объекте услугах и технологии оказания этих услуг МГН;
- направить обращение в Администрацию МОГО "Ухта" об обустройстве автобусных остановок, путей движения от остановок до объекта (восстановить целостность покрытия и устранить перепады высот), организации парковки для инвалидов в соответствии с СП 59.13330.2016. Данные меры позволят обеспечить **условную доступность объекта**.

**Для организации работы на объекте по созданию условий доступности услуг и оказанию ситуационной помощи инвалидам** разработать и утвердить Приказом руководителя:

- **Положение** (Правила или Политику) об организации доступности объекта и предоставляемых на нём услуг, а также оказания инвалидам при этом необходимой помощи в учреждении (организации);
- **назначение ответственных сотрудников** за организацию и проведение работы в учреждении по обеспечению доступности объектов и услуг для инвалидов;
- **должностные инструкции** сотрудника, ответственного за организацию работы по обеспечению доступности объекта и услуг и инструктаж персонала в учреждении;
- **должностные инструкции** персонала (вносимые изменения в должностные инструкции), ответственного за оказание помощи инвалидам и сопровождение их на объекте;
- **форму (журнал) учёта и порядок** проведения инструктажа в учреждении персонала по вопросам, связанным с обеспечением доступности для инвалидов объектов и услуг.

**Для обеспечения доступности объекта для инвалидов с умственными нарушениями:**

**1. Территория прилегающая к зданию:**

- разместить систему информационной поддержки на протяжении всего пути к ОСИ, доступной для МГН на все время (в течение суток) эксплуатации учреждения;
- разместить план размещения объектов на территории.

**2. Вход в здание:**

- организовать донесение информации об ОСИ и оказываемых услугах на ясном и доступном для их понимания языке.

**3. Пути движения внутри здания:**

- оборудовать систему знаковых навигаций на всех путях движения.

**4.1. Зона оказания услуги:**

- организовать на объекте оказание ситуационной помощи.

**-5. Санитарно-гигиенические помещения:**

-

**6. Система информации на объекте:**

- организовать донесение информации об ОСИ и оказываемых услугах на ясном и доступном для их понимания языке.

**Для обеспечения доступности объекта для инвалидов с нарушениями опорно-двигательного аппарата:**

**1. Территория прилегающая к зданию:**

- восстановить целостность покрытия путей движения, выбрать оптимальные пути движения до входа на объект, устранить перепады высоты или оборудовать их в соответствии с требованиями СП 59.13330.2016;
- разместить систему информационной поддержки на протяжении всего пути к ОСИ, доступной для МГН на все время (в течение суток) эксплуатации учреждения;
- разместить план размещения объектов на территории.

**2. Вход в здание:**

- установить/заменить поручни на лестнице согласно требований СП 59.13330.2016 и ГОСТ Р 51261-99;
- установить антискользящее покрытие на лестнице;

- демонтировать пороги (приведение к нормативному значению высота порога не более 0,014 м.) на входной двери и двери в тамбуре или приобрести перекатной пандус;
- отрегулировать доводчик на входной двери и двери в тамбуре до нормативных значений (усилие открытия 19,5 Нм и задержка при закрывании не менее 5 сек.);
- расширить дверные проёмы до нормативного значения не менее 0,9 м., при двухстворчатых дверях оказание ситуационной помощи путём открывания второй створки.

### **3. Пути движения внутри здания:**

- установить/заменить поручни на лестнице и вдоль стен согласно требований СП 59.13330.2016 и ГОСТ Р 51261-99;
- демонтировать пороги (приведение к нормативному значению высота порога не более 0,014 м.) на пути следования к зоне оказания услуг или приобрести перекатной пандус;
- отрегулировать доводчик на дверях по пути следования к зоне оказания услуг (усилие открытия 19,5 Нм и задержка при закрывании не менее 5 сек.);
- расширить дверные проёмы до нормативного значения не менее 0,9 м., по пути следования к зоне оказания услуг, при двухстворчатых дверях оказание ситуационной помощи путём открывания второй створки;
- обустроить зоны отдыха на всём пути движения.

#### **4.1. Зона оказания услуги:**

- выделить зону для оказания услуг на первом этаже, как можно ближе к входу;
- приобрести специальное оборудование (кушетка с подъёмным механизмом; кресло-коляска; подъемник на сцену);
- установить удобные стулья с подлокотниками в зоне ожидания;
- установить/заменить поручни на лестнице для доступа на сцену СП 59.13330.2016 и ГОСТ Р 51261-99;
- приобрести специализированную мебель в классы;
- установить рядом с зоной ожидания и оказания услуги специальные держатели для костылей, трости и т.п.;
- организовать на объекте оказание ситуационной помощи.

### **5. Санитарно-гигиенические помещения:**

- необходимо оборудовать санитарно - гигиенические помещения на всех этажах здания, для чего необходимо установить поручни рядом с унитазом, держатели для костылей рядом с унитазом, кнопку вызова помощи в зоне досягаемости руки при нахождении на унитазе, поручни по периметру раковины и вдоль стен;
- душевая должна быть оборудована ручным душем, настенными поручнями, в т.ч. вдоль стен и по ходу движения, а также кнопкой вызова помощи.

### **6. Система информации на объекте:**

- организовать донесение информации об ОСИ и оказываемых услугах на ясном и доступном языке, разместив её рядом с дверью со стороны дверной ручки на высоте от 1,2 до 1,6 м. перед входами во внутренние помещения, в которых оказываются услуги, с указанием номера и назначения помещения.

**Для обеспечения доступности объекта для инвалидов с нарушениями слуха:**

#### **1. Территория прилегающая к зданию:**

- разместить систему информационной поддержки на протяжении всего пути к ОСИ, доступной для МГН на все время (в течение суток) эксплуатации учреждения;
- разместить план размещения объектов на территории.

#### **2. Вход в здание:**

- организовать донесение информации об ОСИ и оказываемых услугах на ясном и доступном языке.

### **3. Пути движения внутри здания:**

- оборудовать систему знаковых навигаций на всех путях движения.

#### **4.1. Зона оказания услуги:**

- установить звукоусиливающее устройство (индукционная петля);
- организовать сурдоперевод при оказании услуг (по требованию);
- организовать оказание ситуационной помощи.

#### **5. Санитарно-гигиенические помещения:**

#### **6. Система информации на объекте:**

- разместить информацию и сигнализацию об опасности (световые маяки).

**Для обеспечения доступности объекта для инвалидов, передвигающихся на креслах-колясках:**

#### **1. Территория прилегающая к зданию:**

- восстановить целостность покрытия путей движения, выбрать оптимальные пути движения до входа на объект, устранить перепады высоты или оборудовать их в соответствии с требованиями СП 59.13330.2016;
- разместить систему информационной поддержки на протяжении всего пути к ОСИ, доступной для МГН на все время (в течение суток) эксплуатации учреждения;
- разместить план размещения объектов на территории.

#### **2. Вход в здание:**

- установить пандус в соответствии с требованиями СП 59.13330.2016 (уклон 1:12 или 1:20)
- установить/заменить поручни на существующем пандусе согласно требований СП 59.13330.2016 и ГОСТ Р 51261-99;
- установить антискользящее покрытие на пандусе;
- демонтировать пороги (приведение к нормативному значению высота порога не более 0,014 м.) на входной двери и двери в тамбуре или приобрести перекатной пандус;
- отрегулировать доводчик на входной двери и двери в тамбуре до нормативных значений (усилие открытия 19,5 Нм и задержка при закрывании не менее 5 сек.);
- расширить дверные проёмы до нормативного значения не менее 0,9 м., при двухстворчатых дверях оказание ситуационной помощи путём открывания второй створки.

#### **3. Пути движения внутри здания:**

- демонтировать пороги (приведение к нормативному значению высота порога не более 0,014 м.) на пути следования к зоне оказания услуг или приобрести перекатной пандус;
- отрегулировать доводчик на дверях по пути следования к зоне оказания услуг (усилие открытия 19,5 Нм и задержка при закрывании не менее 5 сек.);
- расширить дверные проёмы до нормативного значения не менее 0,9 м., по пути следования к зоне оказания услуг, при двухстворчатых дверях оказание ситуационной помощи путём открывания второй створки.

#### **4.1. Зона оказания услуги:**

- выделить зону оказания услуг на первом, как можно ближе к входу;
- необходимо приобрести специальное оборудование (кресло-коляска; подъёмник на сцену; ступенькоход);
- приобрести специализированную мебель в классы;
- создать условия доступного подхода к мебели и оборудованию;
- организовать свободную зону подхода к месту обслуживания (прилавочная форма обслуживания), ширина рабочего фронта не менее 1 м, высота от 0,8 до 0,85 м. пространство для ног высота 0,75 м глубина 0,5 м;
- организовать на объекте оказание ситуационной помощи.

#### **5. Санитарно-гигиенические помещения:**

- оборудовать санитарно - гигиеническое помещение на первом этаже;
- установить поручни рядом с унитазом, организовать зону разворота не менее 1,4 м., обустроив свободное пространство рядом с унитазом не менее 0,8 м.. Необходимо закрепить бачок унитаза, установив жёсткую прокладку между стеной и бачком, установить кнопку вызова помощи в зоне досягаемости руки при нахождении на унитазе, установить поручни по периметру раковины;

- душевая должна быть оборудована переносным или закрепленным на стене складным сиденьем, расположенным на высоте не более 0,48 м от уровня поддона; ручным душем; настенными поручнями; глубина и длина сиденья должны быть не менее 0,5 м. Габариты зоны для душевой должны быть не менее 0,9x1,5 м, свободной зоны - не менее 0,8x1,5 м. Необходимо установить кнопку вызова помощи в зоне досягаемости руки при нахождении на сидении, поручни вдоль стен и по ходу движения.

#### **6. Система информации на объекте:**

- организовать донесение информации об ОСИ и оказываемых услугах на ясном и доступном языке, разместив её рядом с дверью со стороны дверной ручки на высоте от 1,2 до 1,6 м. перед входами во внутренние помещения, в которых оказываются услуги, с указанием номера и назначения помещения.

#### **Для обеспечения доступности объекта для инвалидов с нарушениями зрения:**

##### **1. Территория прилегающая к зданию:**

- восстановить целостность покрытия путей движения, выбрать оптимальные пути движения до входа на объект, устранить перепады высоты или оборудовать их в соответствии с требованиями СП 59.13330.2016;

- разместить систему информационной поддержки на протяжении всего пути к ОСИ, доступной для МГН на все время (в течение суток) эксплуатации учреждения с дублированием рельефно-точечного шрифта Брайля;

- разместить план размещения объектов на территории с дублированием рельефно-точечного шрифта Брайля.

##### **2. Вход в здание:**

- нанести контрастную маркировку по периметру входной двери и двери в тамбуре, на ручку входной двери и двери в тамбуре;

- нанести контрастную маркировку (желтый круг) на прозрачное полотно входной двери и двери в тамбуре;

- установить тактильные предупреждающие перед лестницей, входной дверью и дверью в тамбуре;

- выделить первую и последнюю ступень лестничного марша цветом (нанесение лакокрасочного покрытия или выделение при помощи цветной клейкой ленты);

- разместить информацию об ОСИ со стороны дверной ручки на высоте 1,2 – 1,6 м. с дублированием рельефно-точечного шрифта Брайля и размерами знаков, соответствующими расстоянию рассматривания с указанием наименования учреждения, времени оказания услуг (приемных часов);

##### **3. Пути движения внутри здания:**

- нанести контрастную маркировку на двери в помещении, которые будут расположены в зоне оказания услуг для инвалидов;

- нанести контрастную маркировку по периметру окна поста охраны; гардероба; раздачи в столовой;

- нанести контрастную маркировку (желтый круг) на прозрачное полотно дверей внутри здания;

- нанести контрастные направляющие на полу по пути следования инвалида;

- выделить первую и последнюю ступень лестничного марша цветом (нанесение лакокрасочного покрытия или выделение при помощи цветной клейкой ленты);

- тактильные направляющие на объекте не использовать ввиду возможного травматизма других категорий МГН, заменить на оказание ситуационной помощи на объекте;

- выделить контрастным цветом углы и выступающие элементы на пути следования инвалида;

- установить звуковые маяки на пути следования;

- выделить место для собаки поводыря;

- разместить информирующие тактильные таблички для людей с нарушением зрения с использованием рельефных знаков и символов, а также рельефно-точечного шрифта Брайля рядом с дверью со стороны дверной ручки на высоте от 1,2 до 1,6 м. перед входами во

внутренние помещения, в которых оказываются услуги, с указанием номера и назначения помещения.

#### **4.1. Зона оказания услуги:**

- приобрести электронные лупы увеличители для удобства работы с документами;
- приобрести специализированные пособия и ТСР в классы
- организовать на объекте оказание ситуационной помощи.

#### **5. Санитарно-гигиенические помещения:**

- разместить информирующие тактильные таблички для людей с нарушением зрения с использованием рельефных знаков и символов, а также рельефно-точечного шрифта Брайля рядом с дверью со стороны дверной ручки на высоте от 1,2 до 1,6 м. перед входами во внутренние помещения, в которых оказываются услуги, с указанием номера и назначения помещения;
- в санитарном помещении необходимо установить поручни рядом с унитазом, установить кнопку вызова помощи в зоне досягаемости руки при нахождении на унитазе, установить поручни по периметру раковины и вдоль стен;
- душевая должна быть оборудована настенными поручнями, установить кнопку вызова помощи, установить поручни вдоль стен и по ходу движения.

#### **6. Система информации на объекте:**

- разместить информацию об ОСИ со стороны дверной ручки на высоте 1,2 – 1,6 м. с дублированием рельефно-точечного шрифта Брайля и размерами знаков, соответствующими расстоянию рассмотрения с указанием наименования учреждения, времени оказания услуг (приемных часов);
- разместить информирующие тактильные таблички для людей с нарушением зрения с использованием рельефных знаков и символов, а также рельефно-точечного шрифта Брайля рядом с дверью со стороны дверной ручки на высоте от 1,2 до 1,6 м. перед входами во внутренние помещения, в которых оказываются услуги, с указанием номера и назначения помещения.

### **3.6 Оценка соответствия уровня доступности для инвалидов предоставляемых услуг**

№ п/п	Основные показатели доступности для инвалидов предоставляемой услуги	Оценка состояния и имеющихся недостатков в обеспечении условий доступности для инвалидов предоставляемой услуги
1	Наличие помещений, предназначенных для проведения массовых мероприятий, оборудованных индукционных петель и звукоусиливающей аппаратуры	Отсутствует
2	Предоставление услуг с использованием русского жестового языка, включая допуски на объект сурдопереводчика, тифлопереводчика	Отсутствует
3	Наличие сотрудников, прошедших инструктирование или обучения для работы с инвалидами по вопросам, связанным с обеспечением доступности для них объектов и услуг	Имеется
4	Предоставление услуги инвалидам с сопровождением ассистента-помощника	При наличии возможности
5	Предоставление услуги инвалидам с сопровождением тьютора	При наличии возможности
6	Наличие работников, имеющих образование и квалификацию, позволяющие осуществлять обучение по адаптивным основным общеобразовательным программам	0

7	Доля детей-инвалидов, получающих дополнительное образование, от общего числа детей – инвалидов в МОУ	50%
8	Доля детей-инвалидов, которым созданы условия для получения качественного общего образования, от общего числа детей-инвалидов в МОУ	50%
9	Наличие официального сайта адаптированного для лиц с нарушением зрения	Имеется
10	Исходя из категории учащихся с ограниченными возможностями здоровья их численность в классе (группе) не должна превышать 15 человек.	Обеспечено

#### 4. Управленческое решение (проект)

##### 4.1. Рекомендации по адаптации основных структурных элементов объекта:

№ п/п	Основные структурно-функциональные зоны объекта	Рекомендации по адаптации объекта (вид работы) <*>
1	Территория, прилегающая к зданию (участок)	Орг, ТСП, кап.ремонт,
2	Вход (входы) в здание	Орг, ТСП, кап.ремонт,
3	Путь (пути) движения внутри здания (в т.ч. пути эвакуации)	Орг, ТСП, кап.ремонт,
4	Зона целевого назначения здания (целевого посещения объекта)	Орг, ТСП, кап.ремонт,
5	Санитарно-гигиенические помещения	Орг, ТСП, кап.ремонт,
6	Система информации на объекте (на всех зонах)	Орг, ТСП, кап.ремонт,
7	Пути движения к объекту (от остановки транспорта)	Орг, ТСП, кап.ремонт,
8	Все зоны и участки	Орг, ТСП, кап.ремонт,

##### 4.2. Период проведения работ: 2025 год

в рамках исполнения: *Адресная программа адаптации объектов социальной инфраструктуры и обеспечения доступности услуг для инвалидов и других маломобильных групп населения на территории РК, г. Сыктывкар на 20 год*

(указывается наименование документа: программы, плана)

4.3 Ожидаемый результат (по состоянию доступности) после выполнения работ по адаптации  
**на 1 этапе: ДУ - (к, о, с, г, у), на 2 этапе: ДП - (к, о, с, г, у).**

Оценка результата исполнения программы, плана (по состоянию доступности):

4.4. Для принятия решения **требуется**, не требуется (нужное подчеркнуть):

4.4.1. \_\_\_\_\_ согласование \_\_\_\_\_ на \_\_\_\_\_ Комиссии

\_\_\_\_\_  
 \_\_\_\_\_  
 \_\_\_\_\_

(наименование Комиссии по координации деятельности в сфере обеспечения доступной среды жизнедеятельности для инвалидов и других МГН)

4.4.2. согласование работ с надзорными органами (в сфере проектирования и строительства, архитектуры, охраны памятников, другое - указать) \_\_\_\_\_

4.4.3. техническая экспертиза; разработка проектно-сметной документации;

4.4.4. согласование с вышестоящей организацией (собственником объекта);

4.4.5. согласование с общественными организациями инвалидов: Ухтинской городской общероссийской общественной организацией «Всероссийское общество инвалидов»;

4.4.6. другое \_\_\_\_\_

Имеется заключение уполномоченной организации о состоянии доступности объекта (наименование документа и выдавшей его организации, дата), прилагается \_\_\_\_\_

4.5. Информация может быть размещена (обновлена) на Карте доступности субъекта Российской Федерации « » 2017 г. [www.zhit-vmeste.ru](http://www.zhit-vmeste.ru)

(наименование сайта, портала)

#### 5. Особые отметки

#### ПРИЛОЖЕНИЯ:

Результаты обследования с фотофиксацией:

- |  |         |
|--|---------|
| 1. Территории, прилегающей к объекту       | на 1 л. |
| 2. Входа (входов) в здание                 | на 2 л. |
| 3. Путей движения внутри здания            | на 2 л. |
| 4. Зоны целевого назначения объекта        | на 4 л. |
| 5. Санитарно-гигиенических помещений       | на 1 л. |
| 6. Системы информации (и связи) на объекте | на 1 л. |

Результаты фотофиксации на объекте на 12 л.

Пэтажные планы, паспорт БТ: на 10 л.

Другое (в том числе дополнительная информация о путях движения к объекту) \_\_\_\_\_

Руководитель  
рабочей группы

*Директор Сидуров А.С.*  
(Должность, Ф.И.О.)

*Сидуров*  
(Подпись)



Члены рабочей группы:

\_\_\_\_\_  
(Должность, Ф.И.О.)

\_\_\_\_\_  
(Подпись)

\_\_\_\_\_  
(Должность, Ф.И.О.)

\_\_\_\_\_  
(Подпись)

\_\_\_\_\_  
(Должность, Ф.И.О.)

\_\_\_\_\_  
(Подпись)

В том числе:

представители общественных организаций инвалидов:

Н.О. Председатель МОУ "СМШ №4"  
(Должность, Ф.И.О.)



И.В. Сердобская И.В.  
(Подпись)

представители организации,  
расположенной на объекте:

ЗДУР Тетерина Н.Е.  
(Должность, Ф.И.О.)

Тетерина Н.Е.  
(Подпись)

ЗДВФ Кудряшова Н.Р.  
(Должность, Ф.И.О.)

Кудряшова Н.Р.  
(Подпись)

Управленческое решение согласовано «29» октября 2018 г. (протокол № 1)  
Комиссией  
(название). МОУ "СМШ №4"





### I Результаты обследования:

1. Территории, прилегающей к зданию (участка): **Муниципальное общеобразовательное учреждение «Средняя школа №4»**  
Г. Ухта, ул. Школьная, д. 7.

(наименование объекта, адрес)

№ п/п	Наименование функционально-планировочного элемента	Наличие элемента			Выявленные нарушения и замечания		Работы по адаптации объекта	
		есть / нет	№ на плане	№ фото	Содержание	Значимо для инвалида (категория)	Содержание	Виды работ
1.1	Пути движения от остановки до границы территории	есть		№1	<p><b>Остановка «УРМЗ конечная»</b> - не соответствуют нормативам размеры площадки автобусной остановки;</p> <p>- нарушена целостность покрытия площадки автобусной остановки;</p> <p>- информация о расписании движения автобуса отсутствует;</p> <p>- не выделены контрастным цветом стойки на площадке;</p> <p>- отсутствует бордюрный пандус на автобусной площадке;</p> <p>- отсутствует схема движения к объекту для МГН;</p> <p>- отсутствуют выделенные места на остановочном комплексе для инвалидов на креселе-коляске;</p> <p>- водители общественного транспорта не проинструктированы по правилам</p>	<b>К,О,С, Г,У</b>	<p>Организовать путем обращения к администрации МОГО «Ухта»:</p> <p>- обустройство площадки (2400x7000 мм) с линией безопасности на расстоянии 420 мм от её края, высотой бордюра 140 - 160 мм. с бордюрным пандусом на площадке (зоны посадки на транспорт должны быть оснащены, не менее чем одним бордюрным пандусом);</p> <p>- восстановление целостности покрытия площадки;</p> <p>- установить остановочный комплекс;</p> <p>- выделение находящиеся на площадке препятствия контрастным цветом; установить информационные указатели, облегчающие навигацию по пути следования к ОСИ (<b>Методическое пособие по созданию системы дорожных указателей к объектам культурного наследия и иных носителей информации, 2013г.</b>);</p> <p>- выделить пешеходную зону вдоль проезжей</p>	<b>Ремонт ТСР, Орг.</b>

				<p>работы с МГН;</p> <p>- в зимний период недостаточно хорошо производится очистка посадочной и остановочной площадки общественного транспорта.</p> <p><b>Пути движения от остановок</b></p> <p>- на пути движения нерегулируемый пешеходный переход;</p> <p>- присутствуют люки не выделенные контрастом;</p> <p>- ширина пути движения не соответствует норме;</p> <p>- так же по пути движения отсутствует выделенная пешеходная зона вдоль дороги;</p> <p>- нарушена целостность асфальтного покрытия по пути встречаются ямы и выбоины;</p> <p>- отсутствует навигация по пути движения к ОСИ.</p>	<p>части;</p> <p>- восстановить целостность покрытия (выбоины, трещинки, скосы) путей движения до ОСИ;</p> <p>- выделить люки контрастным цветом;</p> <p>- в местах пересечения пешеходных и транспортных путей, имеющих перепад высот более 0,015 м, пешеходные пути обустраивают съездами с двух сторон проезжей части или искусственными неровностями по всей ширине проезжей части. На переходе через проезжую часть должны быть установлены бордюрные съезды шириной не менее 1,5 м, которые не должны выступать на проезжую часть <b>СП 59.13330.2016 п. 5.1.5;</b></p> <p>- ширина пешеходного пути с учетом встречного движения инвалидов на креслах-колясках должна быть не менее 2,0 м. В условиях сложившейся застройки в затесненных местах допускается в пределах прямой видимости снижать ширину пешеходного пути движения до 1,2 м. При этом следует устраивать не более чем через каждые 25 м горизонтальные площадки (карманы) размером не менее 2,0x1,8 м для обеспечения возможности разезда инвалидов на креслах-колясках <b>СП 59.13330.2016 п. 5.1.7;</b></p> <p>- продольный уклон путей движения, по которому возможен проезд инвалидов на креслах-колясках, не должен превышать 5%, поперечный - 2%. <b>СП 59.13330.2016 п. 5.1.7;</b></p> <p>- в местах изменения высот поверхностей пешеходных путей их выполняют плавным понижением с уклоном не более 1:20 (5%) или обустраивают съездами <b>СП 59.13330.2016 п. 5.1.8;</b></p>	
--	--	--	--	---	--	--

						<p>- при устройстве съездов их продольный уклон должен быть не более 1:20 (5%), около здания - не более 1:12 (8%), а в местах, характеризующихся стесненными условиями, - не более 1:10 на протяжении не более 1,0 м.</p> <p><b>СП 59.13330.2016 п. 5.1.8;</b></p> <p>- перепад высот между нижней гранью съезда и проезжей частью не должен превышать 0,015 м. <b>СП 59.13330.2016 п. 5.1.8;</b></p> <p>- дренажные решетки следует размещать вне зоны движения пешеходов. Если дренажные решетки размещаются на путях движения МГН, то ребра решеток должны располагаться перпендикулярно направлению движения и находиться на одном уровне с поверхностью. Ширина просветов их ячеек не должна превышать 0,013 м, а длина - 0,015 м. Предпочтительно применение решеток с ромбовидными или квадратными ячейками. Диаметр круглых ячеек не должен превышать 0,018 м. <b>СП 59.13330.2016 п. 5.1.8;</b></p> <p>- проводить обязательный инструктаж водителей общественного транспорта по правилам посадки и высадки пассажиров в т.ч. МГН и инвалидов на остановочных пунктах (высадка и посадка строго на определенном расстоянии от посадочной площадки удобной для комфортной и безопасной высадки и посадки пассажиров в т.ч. МГН и инвалидов);</p> <p>- в зимний период качественно производить очистку посадочной и остановочной площадки общественного транспорта.</p>	
1.2	Вход (входы) на территорию	есть	№3	<p><b>Вход №1 (центральный вход)</b></p> <p>- отсутствует информация об объекте;</p> <p>- вход с уровня земли;</p>	<p><b>К,О,С, Г,У</b></p> <p>- оборудовать доступными для МГН, в том числе инвалидов-колясочников, элементами информации об объекте <b>СП 59.13330.2016 п. 5.1.1;</b></p>	<p><b>Ремонт ТСР, Орг.</b></p>	

				<ul style="list-style-type: none"> <li>- отсутствует мнемосхема.</li> <li>- отсутствует навигация к доступному входу.</li> <li><b>Вход №2 (ворота)</b></li> <li>- отсутствует информация об объекте;</li> <li>- отсутствует навигация к доступному входу.</li> </ul>		<ul style="list-style-type: none"> <li>- разместить информационную мнемосхему с правой стороны по ходу движения на удалении от 2 до 4 м. от входа <b>СП 59.13330.2016 п. 8.1.6;</b></li> <li>- разместить навигацию к доступному входу.</li> </ul>	
1.3	Путь (пути) движения на территории	есть	№4	<ul style="list-style-type: none"> <li>- нарушена целостность покрытия путей движения;</li> <li>- отсутствует навигация на территории объекта;</li> <li>- отсутствует схема размещения объектов на территории;</li> <li>- пути движения от входа на территорию до входа в здание не выделены и не продублированы тактильным наземным покрытием;</li> <li>- на пути движения присутствуют препятствия (бордюры, выступающие элементы за плоскость стен здания и т.п.);</li> <li>- люки на пути движения не выделены;</li> <li>- ширина пешеходного пути 3,5м.</li> </ul>	<b>К,О,С, Г,У</b>	<ul style="list-style-type: none"> <li>- восстановить целостность покрытия путей движения;</li> <li>- разместить план размещения объектов на территории;</li> <li>- разместить систему информационной поддержки на протяжении всего пути к ОСИ, доступной для МГН на все время (в течение суток) эксплуатации учреждения или предприятия в соответствии с <b>ГОСТ Р 51256 и ГОСТ Р 52875, СП 59.13330.2016 п. 5.1.3;</b></li> <li>- выделить люки контрастным цветом;</li> <li>- в местах пересечения пешеходных и транспортных путей, имеющих перепад высот более 0,015 м, пешеходные пути устраивают съездами с двух сторон проезжей части или искусственными неровностями по всей ширине проезжей части. На переходе через проезжую часть должны быть установлены бордюрные съезды шириной не менее 1,5 м, которые не должны выступать на проезжую часть <b>СП 59.13330.2016 п. 5.1.5;</b></li> <li>- ширина пешеходного пути с учетом встречного движения инвалидов на креслах-колясках должна быть не менее 2,0 м. В условиях сложившейся застройки в затесненных местах допускается в пределах прямой видимости снижать ширину</li> </ul>	<b>Ремонт ТСР, Орг.</b>

						<p>пешеходного пути движения до 1,2 м. При этом следует устраивать не более чем через каждые 25 м горизонтальные площадки (карманы) размером не менее 2,0х1,8 м для обеспечения возможности разъезда инвалидов на креслах-колясках <b>СП 59.13330.2016 п. 5.1.7;</b></p> <p>- продольный уклон путей движения, по которому возможен проезд инвалидов на креслах-колясках, не должен превышать 5%, поперечный - 2%. <b>СП 59.13330.2016 п. 5.1.7;</b></p> <p>- в местах изменения высот поверхностей пешеходных путей их выполняют плавным понижением с уклоном не более 1:20 (5%) или устраивают съездами <b>СП 59.13330.2016 п. 5.1.8;</b></p> <p>- при устройстве съездов их продольный уклон должен быть не более 1:20 (5%), около здания - не более 1:12 (8%), а в местах, характеризующихся стесненными условиями, - не более 1:10 на протяжении не более 1,0 м. <b>СП 59.13330.2016 п. 5.1.8;</b></p> <p>- перепад высот между нижней гранью съезда и проезжей частью не должен превышать 0,015 м. <b>СП 59.13330.2016 п. 5.1.8;</b></p> <p>- дренажные решетки следует размещать вне зоны движения пешеходов. Если дренажные решетки размещаются на путях движения МГН, то ребра решеток должны располагаться перпендикулярно направлению движения и находиться на одном уровне с поверхностью. Ширина проветров их ячеек не должна превышать 0,013 м, а длина - 0,015 м. Предпочтительно применение решеток с ромбовидными или квадратными ячейками. Диаметр круглых ячеек не должен превышать 0,018 м. <b>СП 59.13330.2016 п. 5.1.8.</b></p>
--	--	--	--	--	--	---

1.4	Лестница (наружная)	есть	№3	<ul style="list-style-type: none"> <li>- ширина марша лестницы 320 см.;</li> <li>- ступени с открытыми подступеньками;</li> <li>- установлены ненормативные поручни;</li> <li>- высота ступеней 12 см.;</li> <li>- отсутствует антискользящее покрытие;</li> <li>- отсутствуют тактильные предупреждающие перед лестничным маршем;</li> <li>- краевые ступени марша лестницы не выделены.</li> </ul>	О,С	<ul style="list-style-type: none"> <li>- ширина лестничных маршей внешних лестниц на участках проектируемых зданий и сооружений должна быть не менее 1,35 м. Для таких лестниц на перепадах рельефа ширину проступей следует принимать от 0,35 до 0,4 м (или кратно этим значениям), высоту подступенка - от 0,12 до 0,15 м. СП 59.13330.2016 п. 5.1.12;</li> <li>- все ступени лестниц в пределах одного марша должны быть одинаковыми по форме в плане, по размерам ширины проступи и высоты подъема ступеней. Поперечный уклон ступеней должен быть не более 2%. СП 59.13330.2016 п. 5.1.12;</li> <li>- не следует применять на путях движения инвалидов и МГН ступеней с открытыми подступенками СП 59.13330.2016 п. 5.1.12;</li> <li>- лестницы должны дублироваться пандусами или подъемными устройствами СП 59.13330.2016 п. 5.1.14;</li> <li>- наружные лестницы должны иметь поручни с учетом технических требований к опорным стационарным устройствам по <a href="#">ГОСТ Р 51261-99</a>;</li> <li>- на проступях краевых ступеней лестничных маршей должны быть нанесены одна или несколько полос, контрастных с поверхностью ступени, (например, желтого цвета), имеющие общую ширину в пределах 0,08-0,1 м. Расстояние между контрастной полосой и краем проступи - от 0,03 до 0,04 м. СП 59.13330.2016 п. 5.1.12;</li> <li>- перед внешней лестницей следует устраивать предупреждающие тактильно-контрастные указатели глубиной 0,5-0,6 м на расстоянии 0,3 м от внешнего края проступи</li> </ul>	Ремонт ТСР, Орг.
-----	---------------------	------	----	--	-----	--	------------------

						верхней и нижней ступеней <b>СП 59.13330.2016 п. 5.1.12;</b> - предусмотреть освещение всех участков зоны, независимое от уличного освещения.	
<b>1.5</b>	Пандус (наружный)	нет					
<b>1.6</b>	Автостоянка и парковка	есть	5,22	- отсутствуют выделенные места на стоянке для инвалидов; - отсутствует разметка места для стоянки автомашины инвалида на кресле коляски; - отсутствует знак парковки для инвалидов.	<b>К,О</b>	- каждое выделяемое машино-место должно обозначаться дорожной разметкой и, кроме того, на участке около здания - дорожными знаками, внутри зданий - знаком доступности, выполняемым на вертикальной поверхности (стене, стойке и т.п.) на высоте от 1,5 до 2,0 м. <b>СП 59.13330.2016 п. 5.2.1.</b> - места для стоянки (парковки) транспортных средств, управляемых инвалидами или перевозящих инвалидов, следует размещать вблизи входа в предприятие, организацию или в учреждение, доступного для инвалидов, но не далее 50 м. <b>СП 59.13330.2016 п. 5.2.2.</b> - нанести разметку места для стоянки автомашины инвалида на кресле-коляске размером 6,0*3,6 м. <b>СП 59.13330.2016 п. 5.2.4.</b>	<b>Ремонт ТСР, Орг.</b>
	ОБЩИЕ требования к зоне					Должны быть предусмотрены условия беспрепятственного, безопасного и удобного передвижения МГН по участку к доступному входу в здание с учетом требований <b>СП 42.13330;</b> Эти пути должны стыковаться с внешними по отношению к участку транспортными и пешеходными коммуникациями, специализированными парковочными местами, остановками общественного транспорта <b>СП 59.13330.2016 п. 5.1.3.</b>	

## II Заключение по зоне:

Наименование структурно-функциональной зоны	Состояние доступности* (к пункту 3.4 Акта обследования ОСИ)	Приложение		Рекомендации по адаптации (вид работы)** к пункту 4.1 Акта обследования ОСИ
		№ на плане	№ фото	
Территория, прилегающая к зданию (участка):	ВНД		1,2,3,5,22	Ремонт, Индивидуальное решение с ТСП, Организационные мероприятия

**\* указывается:**

ДП-В - доступно полностью всем;  
 ДП-И (К, О, С, Г, У) – доступно полностью избирательно (указать категории инвалидов);  
 ДЧ-В - доступно частично всем;  
 ДЧ-И (К, О, С, Г, У) – доступно частично избирательно (указать категории инвалидов);  
 ДУ - доступно условно,  
 ВНД – недоступно (временно недоступно)

**\*\*указывается один из вариантов:**

не нуждается;  
 ремонт (текущий, капитальный);  
 индивидуальное решение с ТСП;  
 технические решения невозможны – организация альтернативной формы обслуживания

**Комментарий к заключению:**

Состояние доступности территории оценено, как временно недоступное для инвалидов категории (К,О,С,Г,У), что не обеспечивает полноценного их нахождения на объекте. Для обеспечения условной доступности необходимо создать систему информационной поддержки МГН на всех путях движения, восстановить целостность покрытия путей движения, оградить и выделить препятствия на путях движения, обустроить парковочные места для автомобилей инвалидов, назначить приказом сотрудников, ответственных за организацию ситуационной помощи, с разработкой должностных инструкций, проведением обучения правилам оказания ситуационной помощи и инструктажей со всеми сотрудниками (организационное решение).



**I Результаты обследования:**

**2. Входов в здание: Муниципальное общеобразовательное учреждение «Средняя школа №4» г. Ухта, ул. Школьная, д. 7.**  
**(Центральный вход)**

№ п/п	Наименование функционально-планировочного элемента	Наличие элемента			Выявленные нарушения и замечания		Работы по адаптации объекта	
		есть / нет	№ на плане	№ фото	Содержание	Значимо для инвалида (категория)	Содержание	Виды работ
2.1	Лестница (наружная)	есть		№6	<ul style="list-style-type: none"> <li>- ширина марша лестницы 600 см.;</li> <li>- установлены ненормативные поручни;</li> <li>- высота ступеней 18 см.;</li> <li>- отсутствует антискользящее покрытие;</li> <li>- краевые ступени марша лестницы не выделены.</li> </ul>	<b>О, С</b>	<ul style="list-style-type: none"> <li>- ширина марша лестницы, используемой инвалидами с поражением опорно-двигательного аппарата, должна составлять 1,35 м. <b>СП 59.13330.2016 п. 5.2.24;</b></li> <li>- ширина проступей следует принимать от 0,35 до 0,4 м (или кратно этим значениям), высоту подступенка - от 0,12 до 0,15 м. Все ступени лестниц в пределах одного марша должны быть одинаковыми по форме <b>СП 59.13330.2016 п. 5.1.12;</b></li> <li>- не следует применять на путях движения инвалидов и МГН ступеней с открытыми подступенками <b>СП 59.13330.2016 п. 5.1.12;</b></li> <li>- наружные лестницы должны иметь поручни с учетом технических требований к опорным стационарным устройствам по <a href="#">ГОСТ Р 51261-99</a>;</li> </ul>	<b>Ремонт ТСР, Орг.</b>

						<p>- поручни лестниц на путях эвакуации в общественных зданиях и сооружениях должны контрастировать с окружающей средой. В условиях темноты они должны иметь яркостный контраст за счет применения фотолюминесцентных материалов либо источников искусственной подсветки <b>СП 59.13330.2016 п. 5.2.29;</b></p> <p>- на проступях верхней и нижней ступеней каждого марша эвакуационных лестниц в общественных и производственных зданиях и сооружениях, доступных МГН, должны быть нанесены контрастные или контрастные фотолюминесцентные полосы в соответствии с требованиями <b>6.2.8. СП 59.13330.2016 п. 6.2.29;</b></p>	
2.2	Пандус (наружный)	нет			Отсутствует нормативный пандус	<p><b>К, О</b></p> <p>- наружный пандус должен иметь уклон не круче 1:20 (5%). При ограниченном участке застройки или наличии подземных коммуникаций перед входом допускается проектировать пандус с уклоном не круче 1:12 (8%) при длине марша не более 6,0 м. <b>СП 59.13330.2016 п. 6.1.4;</b></p> <p>- длина горизонтальной площадки прямого пандуса должна быть не менее 1,5 м. В верхнем и нижнем окончаниях пандуса следует предусматривать свободные зоны размерами не менее 1,5x1,5 м. Аналогичные площадки (не менее 1,5x1,5 м) должны быть предусмотрены при каждом изменении направления пандуса <b>СП 59.13330.2016 п. 5.1.15;</b></p> <p>- пандусы должны иметь двухстороннее ограждение с поручнями на высоте 0,9 и 0,7 м с учетом технических требований к</p>	Ремонт ТСР, Орг.

						<p>опорным стационарным устройствам. Расстояние между поручнями пандуса одностороннего движения должно быть в пределах 0,9-1,0 м. По продольным краям марша пандуса следует устанавливать бортики высотой не менее 0,05 м. СП 59.13330.2016 п. 5.1.15;</p> <p>- верхний и нижний поручни пандуса должны находиться в одной вертикальной плоскости СП 59.13330.2016 п. 5.1.15;</p> <p>- размеры длины и высоты поручней всех лестниц и пандусов допускается изменять по месту в пределах <math>\pm 0,03</math> м. СП 59.13330.2016 п. 5.1.15;</p> <p>- поверхность пандуса должна быть нескользкой, выделенной цветом или текстурой, контрастной относительно прилегающей поверхности СП 59.13330.2016 п. 5.1.16;</p> <p>- в качестве поверхности пандуса допускается использовать рифленую поверхность или металлические решетки. Размеры ячеек должны соответствовать требованиям п. 5.1.17. СП 59.13330.2016 п. 5.1.16;</p> <p>- предусмотреть освещение всех участков зоны, независимое от уличного освещения.</p>	
2.3	Входная площадка (перед дверью)	есть	№6	<p>- размер площадки 6*4м.;</p> <p>- отсутствует антискользящее покрытие.</p>	К, О, С, Г, У	<p>- поверхности покрытий входных площадок должны быть твердыми, не допускать скольжения при намокании СП 59.13330.2016 п. 6.1.4;</p> <p>- предусмотреть освещение всех участков зоны, независимое от уличного освещения.</p>	Ремонт, ТСР, Орг.

2.4	Дверь (входная)	есть		№6	<ul style="list-style-type: none"> <li>- ширина двери 1,4 м.;</li> <li>- высота порога 5см.;</li> <li>- полотно двери не имеет контрастную маркировку со стеной.</li> </ul>	<b>К, О, С</b> <ul style="list-style-type: none"> <li>- ширина дверных полотен и открытых проемов в стене, а также выходов из помещений и коридоров на лестничную клетку должна быть не менее 0,9 м. При глубине откоса в стене открытого проема более 1,0 м ширину проема следует принимать по ширине коммуникационного прохода, но не менее 1,2 м. <b>СП 59.13330.2016 п. 6.2.23;</b></li> <li>- полотно двери на путях эвакуации должно иметь окраску, контрастную со стеной <b>СП 59.13330.2016 п. 6.2.23;</b></li> <li>- занижить порог до нормативного значения 0,014 м. <b>СП 59.13330.2016 п. 6.1.5;</b></li> <li>- на объектах с постоянным проживанием или временным пребыванием МГН в коридорах, лифтовых холлах, в лестничных клетках, где предусматривается эксплуатация дверей в открытом положении, следует предусматривать один из следующих способов закрывания дверей: <ul style="list-style-type: none"> <li>- автоматическое закрывание этих дверей при срабатывании автоматической пожарной сигнализации и/или автоматической установки пожаротушения;</li> <li>- дистанционное закрывание дверей с пожарного поста (с поста охраны);</li> <li>- механическое разблокирование дверей по месту. <b>СП 59.13330.2016 п. 6.2.31.</b></li> </ul> </li> </ul>	<b>Ремонт, ГСР, Орг.</b>
2.5	Тамбур	есть		№26	<ul style="list-style-type: none"> <li>- размер тамбура глубина 2м., ширина 1,9м.;</li> <li>- пол выложен плиткой (пол скользкий при намокании);</li> <li>- ширина двери 1,4 м.;</li> <li>- высота порога 5см.;</li> </ul>	<b>К, О, С, Г, У</b> <ul style="list-style-type: none"> <li>- глубина тамбуров и тамбур-шлюзов при прямом движении и одностороннем открывании дверей должна быть не менее 2,45 м. при ширине не менее 1,60 м. <b>СП 59.13330.2016 п. 6.1.8;</b></li> <li>- глубина тамбуров и тамбур-шлюзов при</li> </ul>	<b>Ремонт, ГСР, Орг.</b>

					<p>- полотно двери не имеет контрастную маркировку со стеной.</p>	<p>последовательном расположении навесных дверей должна обеспечивать минимальное свободное пространство не менее 1,4 м. плюс ширина двери, открывающаяся внутрь междверного пространства <b>СП 59.13330.2016 п. 6.1.8;</b></p> <p>- ширина дверных полотен и открытых проемов в стене, а также выходов из помещений и коридоров на лестничную клетку должна быть не менее 0,9 м. При глубине откоса в стене открытого проема более 1,0 м ширину проема следует принимать по ширине коммуникационного прохода, но не менее 1,2 м. <b>СП 59.13330.2016 п. 6.2.23;</b></p> <p>- полотно двери на путях эвакуации должно иметь окраску, контрастную со стеной <b>СП 59.13330.2016 п. 6.2.23;</b></p> <p>- занизить порог до нормативного значения 0,014 м. <b>СП 59.13330.2016 п. 6.1.5;</b></p> <p>- на объектах с постоянным проживанием или временным пребыванием МГН в коридорах, лифтовых холлах, в лестничных клетках, где предусматривается эксплуатация дверей в открытом положении, следует предусматривать один из следующих способов закрывания дверей:</p> <ul style="list-style-type: none"> <li>- автоматическое закрывание этих дверей при срабатывании автоматической пожарной сигнализации и/или автоматической установки пожаротушения;</li> <li>- дистанционное закрывание дверей с пожарного поста (с поста охраны);</li> <li>- механическое разблокирование дверей по месту. <b>СП 59.13330.2016 п. 6.2.31.</b></li> </ul>	
--	--	--	--	--	---	---	--

	<p>ОБЩИЕ требования к зоне</p>					<p>Проектные решения зданий и сооружений должны обеспечивать безопасность посетителей с обязательным учетом психофизиологических возможностей инвалидов различных категорий, их численности и места предполагаемого нахождения в здании или сооружении <b>СП 59.13330.2016 п. 6.2.19;</b>          Места обслуживания и постоянного нахождения МГН следует располагать на минимально возможных расстояниях от эвакуационных выходов из помещений зданий наружу. <b>СП 59.13330.2016 п. 6.2.20;</b>          Организация ситуационной помощи МГН на объекте оказывается персоналом, для чего необходимо:          - внести соответствующие изменения в Правила оказания услуг в учреждении;          - закрепить ответственных сотрудников с внесением соответствующих функций в должностные обязанности;          - провести инструктаж (обучение) персонала оказанию ситуационной помощи МГН на объекте.</p>	
--	------------------------------------	--	--	--	--	---	--

**II Заключение по зоне:**

Наименование структурно-функциональной зоны	Состояние доступности* (к пункту 3.4 Акта обследования ОСИ)	Приложение		Рекомендации по адаптации (вид работы)** к пункту 4.1 Акта обследования ОСИ
		№ на плане	№ фото	
<p>Вход (входы) в здание: <b>Центральный вход</b></p>	<p>ВНД</p>		<p>6,26</p>	<p>Ремонт, Индивидуальное решение с ТСР, Организационные мероприятия</p>

\* указывается:

ДП-В - доступно полностью всем;  
ДП-И (К, О, С, Г, У) – доступно полностью избирательно (указать категории инвалидов);  
ДЧ-В - доступно частично всем;  
ДЧ-И (К, О, С, Г, У) – доступно частично избирательно (указать категории инвалидов);  
ДУ - доступно условно,  
ВНД – недоступно (временно недоступно)

**\*\*указывается один из вариантов:**

не нуждается;  
ремонт (текущий, капитальный);  
индивидуальное решение с ТСР;  
технические решения невозможны – организация альтернативной формы обслуживания

**Комментарий к заключению:**

Состояние доступности центрального входа оценено, как временно недоступное для инвалидов категории (К, О, С, Г, У), что не обеспечивает их полноценного нахождения на объекте. Для обеспечения условной доступности, для обеспечения эвакуации категории (К,О) необходимо оборудовать как минимум один из эвакуационных выходов пандусом, назначить приказом ответственными за организацию ситуационной помощи сотрудников, с разработкой должностных инструкций, с проведением обучения правилам оказания ситуационной помощи и инструктажей со всеми сотрудниками (организационное решение).

**2. Входов в здание: Муниципальное общеобразовательное учреждение «Средняя школа №4» г. Ухта, ул. Школьная, д. 7.  
(Эвакуационные входы/выходы)**

№ п/п	Наименование функционально-планировочного элемента	Наличие элемента			Выявленные нарушения и замечания		Работы по адаптации объекта	
		есть / нет	№ на плане	№ фото	Содержание	Значимо для инвалида (категория)	Содержание	Виды работ
2.1	Лестница (наружная)	есть		23	Эвакуационный вход 1: лестницы нет.	О, С	- ширина марша лестницы, используемой инвалидами с поражением опорно-двигательного аппарата, должна составлять 1,35 м. СП 59.13330.2016 п. 5.2.24; - ширина проступей следует принимать от 0,35 до 0,4 м (или кратно этим значениям), высоту подступенка - от 0,12 до 0,15 м. Все ступени лестниц в пределах одного марша должны быть одинаковыми по форме СП 59.13330.2016 п. 5.1.12; - не следует применять на путях движения инвалидов и МГН ступеней с открытыми подступенками СП 59.13330.2016 п. 5.1.12; - наружные лестницы должны иметь поручни с учетом технических требований к опорным стационарным устройствам по <a href="#">ГОСТ Р 51261-99</a> ; - поручни лестниц на путях эвакуации в общественных зданиях и сооружениях должны контрастировать с окружающей средой. В условиях темноты они должны иметь яркостный контраст за счет применения фотолюминесцентных материалов либо источников искусственной подсветки СП 59.13330.2016 п. 5.2.29;	Ремонт ТСР, Орг.
				24	Эвакуационный вход 2: - ширина марша лестницы 150 см.; - установлены ненормативные поручни; - высота ступеней 15 см.; - отсутствует антискользящее покрытие; - краевые ступени марша лестницы не выделены.			
				25	Эвакуационный вход 3: - ширина марша лестницы 160 см.; - установлены ненормативные поручни; - высота ступеней 15 см.; - отсутствует антискользящее покрытие; - краевые ступени марша лестницы не выделены.			
					Эвакуационный вход 4: - ширина марша лестницы 160 см.;			



				<ul style="list-style-type: none"> <li>- установлены ненормативные поручни;</li> <li>- высота ступеней 15 см.;</li> <li>- отсутствует антискользящее покрытие;</li> <li>- краевые ступени марша лестницы не выделены.</li> </ul> <p>Эвакуационный вход 5:</p> <ul style="list-style-type: none"> <li>- ширина марша лестницы 160 см.;</li> <li>- установлены ненормативные поручни;</li> <li>- высота ступеней 15 см.;</li> <li>- отсутствует антискользящее покрытие;</li> <li>- краевые ступени марша лестницы не выделены.</li> </ul>		<ul style="list-style-type: none"> <li>- на проступях верхней и нижней ступеней каждого марша эвакуационных лестниц в общественных и производственных зданиях и сооружениях, доступных МГН, должны быть нанесены контрастные или контрастные фотолюминесцентные полосы в соответствии с требованиями <b>6.2.8. СП 59.13330.2016 п. 6.2.29;</b></li> </ul>	
2.2	Пандус (наружный)	нет		Отсутствует нормативный пандус	<b>К, О</b>	<ul style="list-style-type: none"> <li>- наружный пандус должен иметь уклон не круче 1:20 (5%). При ограниченном участке застройки или наличии подземных коммуникаций перед входом допускается проектировать пандус с уклоном не круче 1:12 (8%) при длине марша не более 6,0 м. <b>СП 59.13330.2016 п. 6.1.4;</b></li> <li>- длина горизонтальной площадки прямого пандуса должна быть не менее 1,5 м. В верхнем и нижнем окончаниях пандуса следует предусматривать свободные зоны размерами не менее 1,5x1,5 м. Аналогичные площадки (не менее 1,5x1,5 м) должны быть предусмотрены при каждом изменении направления пандуса <b>СП 59.13330.2016 п. 5.1.15;</b></li> <li>- пандусы должны иметь двухстороннее ограждение с поручнями на высоте 0,9 и</li> </ul>	<b>Ремонт ТСР, Орг.</b>

						<p>0,7 м с учетом технических требований к опорным стационарным устройствам. Расстояние между поручнями пандуса одностороннего движения должно быть в пределах 0,9-1,0 м. По продольным краям марша пандуса следует устанавливать бортики высотой не менее 0,05 м. СП 59.13330.2016 п. 5.1.15;</p> <p>- верхний и нижний поручни пандуса должны находиться в одной вертикальной плоскости СП 59.13330.2016 п. 5.1.15;</p> <p>- размеры длины и высоты поручней всех лестниц и пандусов допускается изменять по месту в пределах <math>\pm 0,03</math> м. СП 59.13330.2016 п. 5.1.15;</p> <p>- поверхность пандуса должна быть нескользкой, выделенной цветом или текстурой, контрастной относительно прилегающей поверхности СП 59.13330.2016 п. 5.1.16;</p> <p>- в качестве поверхности пандуса допускается использовать рифленую поверхность или металлические решетки. Размеры ячеек должны соответствовать требованиям п. 5.1.17. СП 59.13330.2016 п. 5.1.16;</p> <p>- предусмотреть освещение всех участков зоны, независимое от уличного освещения.</p>	
2.3	Входная площадка (перед дверью)	есть		<p>23 Эвакуационный выход 1: - размер площадки 1,5*3м.; - отсутствует антискользящее покрытие</p> <p>24 Эвакуационный выход 2: - размер площадки 1,5*2м.;</p>	К, О, С, Г, У	<p>- поверхности покрытий входных площадок должны быть твердыми, не допускать скольжения при намокании СП 59.13330.2016 п. 6.1.4;</p> <p>- предусмотреть освещение всех участков зоны, независимое от уличного освещения.</p>	Ремонт, ТСП, Орг.

				<p>25 - отсутствует антискользящее покрытие</p> <p>Эвакуационный выход 3: - размер площадки 1,6*1,6м.; - отсутствует антискользящее покрытие</p> <p>Эвакуационный выход 4: - размер площадки 1,6*2м.; - отсутствует антискользящее покрытие</p> <p>Эвакуационный выход 5: - размер площадки 1,6*2,1м.; - отсутствует антискользящее покрытие</p>			
2.4	Дверь (входная)	есть		<p>23 Эвакуационный выход 1: - ширина двери 1,2 м.; - высота порога 5см.; - полотно двери не имеет контрастную маркировку со стеной.</p> <p>24 Эвакуационный выход 2: - ширина двери 1,1 м.; - высота порога 5см.; - полотно двери не имеет контрастную маркировку со стеной.</p> <p>25 Эвакуационный выход 3: - ширина двери 1,0 м.; - высота порога 5см.; - полотно двери не имеет контрастную маркировку со стеной.</p>	К, О, С	<p>- ширина дверных полотен и открытых проемов в стене, а также выходов из помещений и коридоров на лестничную клетку должна быть не менее 0,9 м. При глубине откоса в стене открытого проема более 1,0 м ширину проема следует принимать по ширине коммуникационного прохода, но не менее 1,2 м. <b>СП 59.13330.2016 п. 6.2.23;</b> - полотно двери на путях эвакуации должно иметь окраску, контрастную со стеной <b>СП 59.13330.2016 п. 6.2.23;</b> - занизить порог до нормативного значения 0,014 м. <b>СП 59.13330.2016 п. 6.1.5;</b> - на объектах с постоянным проживанием или временным пребыванием МГН в коридорах, лифтовых холлах, в лестничных клетках, где предусматривается</p>	Ремонт, ГСР, Орг.

					<p>Эвакуационный выход 4:</p> <ul style="list-style-type: none"> <li>- ширина двери 1,1 м.;</li> <li>- высота порога 5см.;</li> <li>- полотно двери не имеет контрастную маркировку со стеной.</li> </ul> <p>Эвакуационный выход 5:</p> <ul style="list-style-type: none"> <li>- ширина двери 1,1 м.;</li> <li>- высота порога 5см.;</li> <li>- полотно двери не имеет контрастную маркировку со стеной.</li> </ul>		<p>эксплуатация дверей в открытом положении, следует предусматривать один из следующих способов закрывания дверей:</p> <ul style="list-style-type: none"> <li>- автоматическое закрывание этих дверей при срабатывании автоматической пожарной сигнализации и/или автоматической установки пожаротушения;</li> <li>- дистанционное закрывание дверей с пожарного поста (с поста охраны);</li> <li>- механическое разблокирование дверей по месту. <b>СП 59.13330.2016 п. 6.2.31.</b></li> </ul>	
2.5	Тамбур	есть	84	<p>23 Эвакуационный выход 1:</p> <ul style="list-style-type: none"> <li>- размер тамбура глубина 2,8м., ширина 1,5.;</li> <li>- пол выложен плиткой (пол скользкий при намокании);</li> <li>- ширина двери 1,4 м.;</li> <li>- высота порога 5см.;</li> <li>- полотно двери не имеет контрастную маркировку со стеной.</li> </ul> <p>24 Эвакуационный выход 2:</p> <ul style="list-style-type: none"> <li>- размер тамбура глубина 2,8м., ширина 1,7м.;</li> <li>- пол выложен плиткой (пол скользкий при намокании);</li> <li>- ширина двери 1,4 м.;</li> <li>- высота порога 5см.;</li> <li>- полотно двери не имеет контрастную маркировку со стеной.</li> </ul> <p>25 Эвакуационный выход 3:</p>	К, О, С, Г, У	<ul style="list-style-type: none"> <li>- глубина тамбуров и тамбур-шлюзов при прямом движении и одностороннем открывании дверей должна быть не менее 2,45 м. при ширине не менее 1,60 м. <b>СП 59.13330.2016 п. 6.1.8;</b></li> <li>- глубина тамбуров и тамбур-шлюзов при последовательном расположении навесных дверей должна обеспечивать минимальное свободное пространство не менее 1,4 м. плюс ширина двери, открывающаяся внутрь междверного пространства <b>СП 59.13330. 2016 п. 6.1.8;</b></li> <li>- ширина дверных полотен и открытых проемов в стене, а также выходов из помещений и коридоров на лестничную клетку должна быть не менее 0,9 м. При глубине откоса в стене открытого проема более 1,0 м ширину проема следует принимать по ширине коммуникационного прохода, но не менее 1,2 м. <b>СП 59.13330.2016 п. 6.2.23;</b></li> <li>- полотно двери на путях эвакуации должно иметь окраску, контрастную со стеной <b>СП</b></li> </ul>	Ремонт, ТСП, Орг.	

			81	<p>- размер тамбура глубина 1,8м., ширина 1,4м.;</p> <p>- пол выложен плиткой (пол скользкий при намокании);</p> <p>- ширина двери 1,4 м.;</p> <p>- высота порога 5см.;</p> <p>- полотно двери не имеет контрастную маркировку со стеной.</p> <p>Эвакуационный выход 4: -Тамбура нет</p> <p>Эвакуационный выход 5: -Тамбура нет</p>	<p><b>59.13330.2016 п. 6.2.23;</b></p> <p>- занижить порог до нормативного значения 0,014 м. <b>СП 59.13330.2016 п. 6.1.5;</b></p> <p>- на объектах с постоянным проживанием или временным пребыванием МГН в коридорах, лифтовых холлах, в лестничных клетках, где предусматривается эксплуатация дверей в открытом положении, следует предусматривать один из следующих способов закрывания дверей:</p> <p>- автоматическое закрывание этих дверей при срабатывании автоматической пожарной сигнализации и/или автоматической установки пожаротушения;</p> <p>- дистанционное закрывание дверей с пожарного поста (с поста охраны);</p> <p>- механическое разблокирование дверей по месту. <b>СП 59.13330.2016 п. 6.2.31.</b></p>	
	ОБЩИЕ требования к зоне				<p>Проектные решения зданий и сооружений должны обеспечивать безопасность посетителей с обязательным учетом психофизиологических возможностей инвалидов различных категорий, их численности и места предполагаемого нахождения в здании или сооружении <b>СП 59.13330.2016 п. 6.2.19;</b></p> <p>Места обслуживания и постоянного нахождения МГН следует располагать на минимально возможных расстояниях от эвакуационных выходов из помещений зданий наружу. <b>СП 59.13330.2016 п. 6.2.20;</b></p> <p>Организация ситуационной помощи МГН на объекте оказывается персоналом, для чего необходимо:</p> <p>- внести соответствующие изменения в</p>	

						Правила оказания услуг в учреждении; - закрепить ответственных сотрудников с внесением соответствующих функций в должностные обязанности; - провести инструктаж (обучение) персонала оказанию ситуационной помощи МГН на объекте.	
--	--	--	--	--	--	---	--

## II Заключение по зоне:

Наименование структурно-функциональной зоны	Состояние доступности* (к пункту 3.4 Акта обследования ОСИ)	Приложение		Рекомендации по адаптации (вид работы)** к пункту 4.1 Акта обследования ОСИ
		№ на плане	№ фото	
Вход (входы) в здание: Эвакуационный вход 1 Эвакуационный вход 2 Эвакуационный вход 3 Эвакуационный вход 4 Эвакуационный вход 5	ВНД	84 81	23 24 25	Ремонт, Индивидуальное решение с ТСР, Организационные мероприятия

**\* указывается:**

ДП-В - доступно полностью всем;  
 ДП-И (К, О, С, Г, У) – доступно полностью избирательно (указать категории инвалидов);  
 ДЧ-В - доступно частично всем;  
 ДЧ-И (К, О, С, Г, У) – доступно частично избирательно (указать категории инвалидов);  
 ДУ - доступно условно,  
 ВНД – недоступно (временно недоступно)

**\*\*указывается один из вариантов:**

не нуждается;  
 ремонт (текущий, капитальный);  
 индивидуальное решение с ТСР;  
 технические решения невозможны – организация альтернативной формы обслуживания

**Комментарий к заключению:**

Состояние доступности входов оценено, как временно недоступное для инвалидов категории (К, О, С, Г, У), что не обеспечивает их полноценного нахождения на объекте. Для обеспечения условной доступности, для обеспечения эвакуации категории (К,О) необходимо оборудовать как минимум один из эвакуационных выходов пандусом, назначить приказом ответственными за организацию ситуационной помощи сотрудников, с разработкой должностных инструкций, с проведением обучения правилам оказания ситуационной помощи и инструктажей со всеми сотрудниками (организационное решение).

**I Результаты обследования:**

3. Пути (путей) движения внутри здания Муниципальное общеобразовательное учреждение «Средняя школа №4» г. Ухта, ул. Школьная, д. 7.  
(наименование объекта, адрес)

№ п/п	Наименование функционально-планировочного элемента	Наличие элемента			Выявленные нарушения и замечания		Работы по адаптации объекта	
		есть / нет	№ на плане	№ Фото	Содержание	Значимо для инвалида (категория)	Содержание	Виды работ
3.1	Коридор, зона ожидания	есть	48,49, 59,69  19,20  22,23	№7,8	<ul style="list-style-type: none"> <li>- отсутствует цифровое обозначение этажа;</li> <li>- ширина пути движения 2,5 м.;</li> <li>- высота пути движения 2,85 м.;</li> <li>- отсутствует выделенное место для собаки поводья;</li> <li>- отсутствует комплексная информация о пути и направлении движения со схемой расположения и функциональным назначением помещений;</li> <li>- отсутствует мнемосхема;</li> <li>- отсутствуют горизонтальные поручни вдоль стен;</li> <li>- места отдыха и ожидания для МГН не выделены;</li> <li>- по ходу движения присутствуют элементы выступающие за плоскость стен более нормативных требований.</li> </ul>	<b>К,О,С, Г,У</b>	<p>- разместить на путях движения комплексную информацию (в т.ч. цветовые и тактильные направляющие) со схемой расположения и функциональным назначением помещений. Участки пола на путях движения на расстоянии 0,6 м перед дверными проемами и входами на лестницы, а также перед поворотом коммуникационных путей должны иметь тактильные предупреждающие указатели и/или контрастно окрашенную поверхность в соответствии с <a href="#">ГОСТ Р 12.4.026</a></p> <p>Рекомендуется предусматривать световые маячки. Зоны "возможной опасности" с учетом проекции движения дверного полотна должны быть обозначены контрастной цвету окружающего пространства краской</p>	<b>Ремонт ТСП, Орг.</b>

						<p>для разметки  <b>СП 59.13330.2012 п. 5.2.3, согласно п.41 Постановления Правительства РФ от 26.12.2014 года №1521 (с изменениями на 07.12.2016 г.);</b>  - разместить информационную мнемосхему с правой стороны по ходу движения на удалении от 2 до 4 м. от входа <b>СП 59.13330.2016 п. 8.1.6;</b>  - ширина пути движения (в коридорах, галереях и т.п.) должна быть не менее 1,5 м <b>СП 59.13330.2016 п. 6.2.1;</b>  - при движении по коридору инвалиду на кресле-коляске следует обеспечить минимальное пространство для разворота на 90°. 1,2*1,2 м., для разворота на 180° 1,4*1,4 м. <b>СП 59.13330.2016 п. 6.2.1;</b>  - в тупиковых коридорах необходимо обеспечить возможность разворота кресла-коляски на 180° <b>СП 59.13330.2016 п. 6.2.1;</b>  - высота проходов по всей их длине и ширине должна составлять в свету не менее 2,1 м. <b>СП 59.13330.2016 п. 6.2.1;</b>  - на каждом этаже, где ожидаются посетители, следует предусматривать зоны отдыха на два-три места, в том числе для инвалидов на креслах-колясках. При большой длине этажа зону отдыха следует предусматривать через 25-30 м. <b>СП</b></p>	
--	--	--	--	--	--	---	--



						<p><b>59.13330.2016 п. 6.2.5;</b></p> <ul style="list-style-type: none"> <li>- под маршем открытой лестницы и другими нависающими элементами внутри здания, имеющими высоту в свету менее 2,1 м, следует устанавливать барьеры, ограждения или иные устройства, препятствующие доступу инвалидов в эту зону <b>СП 59.13330.2016 п. 6.2.6;</b></li> <li>- разработать маршрут во все места общего пользования для МГН, или выделить зону общего пользования, максимально приближенную к входу доступному для МГН;</li> <li>- установить поручни вдоль стен на путях движения МГН;</li> <li>- обеспечить на объект доступ собаки поводыря с соответствующими документами согласно <b>ФЗ "О социальной защите инвалидов в Российской Федерации" № 181 ст.15 п.7;</b></li> <li>- конструктивные элементы и устройства внутри зданий, а также декоративные элементы, размещаемые в габаритах путей движения на стенах и других вертикальных поверхностях, должны иметь закругленные края и не выступать более чем на 0,1 м на высоте от 0,7 до 2,1 м от уровня пола. Если элементы выступают за плоскость стен более чем на 0,1 м, то пространство под ними должно быть выделено бортиком высотой не менее 0,05 м. При размещении устройств,</li> </ul>	
--	--	--	--	--	--	--	--

							указателей на отдельно стоящей опоре они не должны выступать более чем на 0,3 м. <b>СП 59.13330.2016 п. 6.2.6.</b>	
3.2	Лестница (внутри здания)	есть	1,18 1,21	№10	<ul style="list-style-type: none"> <li>- ширина лестничного марша 1,5м.;</li> <li>- установлены не нормативные поручни;</li> <li>- отсутствуют тактильные предупреждающие перед лестничным маршем;</li> <li>- краевые ступени марша не выделены;</li> <li>- на верхней, боковой, внешней по отношению к маршу, поверхности поручней перил отсутствуют рельефное обозначение этажей, а также предупредительные полосы об окончании перил;</li> <li>- завершающие горизонтальные части поручня имеют травмирующее завершение;</li> <li>- бортики на боковых краях отсутствуют;</li> <li>- поручни перил имеют разрыв.</li> </ul>	О,С,У	<ul style="list-style-type: none"> <li>- при отсутствии лифтов ширина марша лестницы должна быть не менее 1,35 м. <b>СП 59.13330.2012 п. 5.2.10, согласно п.41 Постановления Правительства РФ от 26.12.2014 года №1521 (с изменениями на 07.12.2016 г.);</b></li> <li>- проступи ступеней должны быть горизонтальными шириной 0,3 м (допустимо от 0,28 до 0,35 м). Подступенки должны иметь высоту 0,15 м (допустимо от 0,13 до 0,17 м) <b>СП 59.13330.2016 п. 6.2.8;</b></li> <li>- применение открытых ступеней (без подступенка) не допускается <b>СП 59.13330.2016 п. 6.2.8;</b></li> <li>- применение в пределах одного марша ступеней, различающихся по высоте и ширине, не допускается <b>СП 59.13330.2016 п. 6.2.8;</b></li> <li>- применение ступеней, выполненных из прозрачных и полированных материалов, не допускается <b>СП 59.13330.2016 п. 6.2.8;</b></li> <li>- установить нормативные лестничные поручни. Поручни следует располагать на высоте 0,9 м. <b>СП 59.13330.2016 п. 6.2.11/ ГОСТ Р 51261-99 п. 5.3.4;</b></li> <li>- при расчетной ширине марша лестницы 4,0 м и более следует</li> </ul>	Ремонт ТСР, Орг.

						<p>предусматривать дополнительно центральные двусторонние разделительные поручни <b>СП 59.13330.2016 п. 6.2.8;</b></p> <p>- завершающие горизонтальные части поручня должны быть длиннее марша лестницы на 0,3 м. и иметь не травмирующее завершение <b>СП 59.13330.2016 п. 6.2.11/ГОСТ Р 51261-99 п. 5.3.3;</b></p> <p>- боковые края ступеней, не примыкающие к стенам, должны иметь бортики высотой не менее 0,02 м или другие устройства для предотвращения соскальзывания трости или ноги. <b>СП 59.13330.2016 п. 6.2.8;</b></p> <p>- поручень перил с внутренней стороны лестницы должен быть непрерывным по всей ее высоте. <b>СП 59.13330.2016 п. 6.2.11;</b></p> <p>- поручни рекомендуется применять округлого сечения диаметром от 0,03 до 0,05 м. Расстояние в свету между поручнем и стеной должно быть не менее 0,045 м для стен с гладкими поверхностями и не менее 0,06 м для стен с шероховатыми поверхностями. <b>СП 59.13330.2012 п. 6.2.12;</b></p> <p>- на верхней или боковой, внешней по отношению к маршу, поверхности поручней перил должны предусматриваться рельефные обозначения этажей, а также предупредительные полосы об окончании перил. <b>СП 59.13330.2016</b></p>	
--	--	--	--	--	--	---	--

						<p><b>п. 6.2.12;</b>  - тактильные напольные указатели перед лестницами следует выполнять по <b>ГОСТ Р 52875;</b>  - на проступях краевых ступеней лестничных маршей должны быть нанесены одна или несколько противоскользящих полос, контрастных с поверхностью ступени, как правило, желтого цвета, общей шириной 0,08-0,1 м. Допускается применение контрастных противоскользящих полос с фотолюминисцентным покрытием, если это предусмотрено заданием на проектирование. Расстояние между краем контрастной полосы и краем проступи ступени - от 0,03 до 0,04 м. <b>СП 59.13330.2016 п. 6.2.8;</b>  - на боковой, внешней по отношению к маршу, поверхности поручней общественных должны предусматриваться рельефные обозначения этажей, а также предупредительные полосы об окончании перил. <b>СП 59.13330.2016 п. 6.2.12.</b></p>	
3.3	Пандус (внутри здания)	нет					
3.4	Лифт пассажирский (или подъемник)	нет					
3.5	Дверь	есть			- ширина дверей варьируется от 1,4 до 1,6 м;	<b>К,О,С, Г,У</b>	- расширить ненормативные дверные проемы до нормативного значения <b>Ремонт ТСР,</b>

				<p>№8,9</p> <ul style="list-style-type: none"> <li>- высота порогов составляет от 1 до 5 см;</li> <li>- обозначение на двери отсутствует или расположено не по нормативу;</li> <li>- отсутствуют информационные рельефные таблички;</li> <li>- не выделены контрастным цветом дверные проемы;</li> <li>- отсутствует контрастная маркировка на прозрачных полотнах дверей;</li> <li>- доводчик не отрегулирован;</li> <li>- установлены ненормативные ручки.</li> </ul>	<p>0,9 м. СП 59.13330.2016 п. 6.2.4;</p> <ul style="list-style-type: none"> <li>- занижить пороги до нормативного значения 0,014 м. СП 59.13330.2016 п. 6.2.4;</li> <li>- установить информирующие тактильные таблички для людей с нарушением зрения с использованием рельефных знаков и символов, а также рельефно-точечного шрифта Брайля они должны размещаться рядом с дверью со стороны дверной ручки на высоте от 1,2 до 1,6 м:</li> <li>- перед входами во внутренние помещения, в которых оказываются услуги, с указанием номера и назначения помещения СП 59.13330.2016 п. 6.5.9;</li> <li>- выделить контрастным цветом дверные проемы;</li> <li>- отрегулировать доводчик, обеспечив открывание двери без усилий (19,5 Нм), обеспечивающее задержку автоматического закрывания дверей, продолжительностью не менее 5 секунд СП 59.13330.2012 п. 5.1.6, согласно п.41 Постановления Правительства РФ от 26.12.2014 года №1521 (с изменениями на 07.12.2016 г.);</li> <li>- нанести контрастный цвет по периметру двери (дверные наличники или края дверного полотна и ручки рекомендуется окрашивать в отличные от дверного</li> </ul>	<p>Орг.</p>
--	--	--	--	---	--	-------------

						<p>полотна контрастные цвета);</p> <ul style="list-style-type: none"> <li>- нанести контрастную маркировку на двери (на прозрачных полотнах дверей и ограждениях (перегородках) следует предусматривать яркую контрастную маркировку в форме прямоугольника высотой не менее 0,1 м и шириной не менее 0,2 м или в форме круга диаметром от 0,1 до 0,2 м. Расположение контрастной маркировки предусматривается на двух уровнях: 0,9-1,0 м и 1,3-1,4 м)</li> </ul> <p><b>СП 59.13330.2016 п. 6.1.6;</b></p> <ul style="list-style-type: none"> <li>- двери на путях эвакуации должны иметь контрастную окраску;</li> <li>- следует применять дверные ручки, запоры, задвижки и другие приборы открывания и закрывания дверей, которые должны иметь форму, позволяющую инвалиду управлять ими одной рукой и не требующую применения слишком больших усилий или значительных поворотов руки в запястье. Целесообразно ориентироваться на применение легко управляемых приборов и механизмов, а также С- и П-образных ручек <b>СП 59.13330.2016 п. 6.4.3.</b></li> </ul>		
<b>3.6</b>	Пути эвакуации (в т.ч. зоны безопасности)	есть	48,49, 59,69, 19,18, 20,67  1,18, 19,20	8-11, 23-26	<ul style="list-style-type: none"> <li>- не обозначены пути эвакуации для МГН;</li> <li>- отсутствует зона безопасности.</li> </ul>	<b>К,О,С, Г,У</b>	<ul style="list-style-type: none"> <li>- обустроить пути эвакуации на всех этажах для МГН;</li> <li>- изготовить и разместить на стене рядом с входом в доступном месте на контрастном от стены фоне, мнемосхему с информацией о расположении помещений на объекте, с указанием доступных для</li> </ul>	<b>Ремонт ТСР, Орг.</b>

			1,21 22,23			<p>инвалидов маршрутов и путей эвакуации, с дублированием информации шрифтом Брайля. Она должна размещаться с правой стороны по ходу движения на удалении от 2 до 4 м от входа СП <b>59.13330.2016 п. 8.1.6;</b></p> <p>- окрашивать верхнюю и нижнюю ступени в каждом марше эвакуационных лестниц в контрастный цвет или применять тактильные предупредительные указатели, контрастные по цвету по отношению к прилегающим поверхностям пола, шириной 0,3 м. СП <b>59.13330.2012 п. 5.2.31, согласно п.41 Постановления Правительства РФ от 26.12.2014 года №1521 (с изменениями на 07.12.2016 г.);</b></p> <p>- на проступях верхней и нижней ступеней каждого марша эвакуационных лестниц в общественных и производственных зданиях и сооружениях, доступных МГН, должны быть нанесены контрастные или контрастные фотолюминесцентные полосы в соответствии с требованиями п.6.2.8. Поручни лестниц на путях эвакуации в общественных зданиях и сооружениях должны контрастировать с окружающей средой. В условиях темноты они должны иметь яркостный контраст за счет применения</p>
--	--	--	---------------	--	--	--

						<p>фотолюминесцентных материалов либо источников искусственной подсветки <b>СП 59.13330.2016 п. 6.2.29;</b></p> <p>Разместить на стенах путей эвакуации тактильные знаки контрастного цвета указывающие направление к эвакуационному выходу в соответствии с ГОСТ Р 12.4.026</p> <p>Подключить к существующей визуальной системе оповещения о пожаре (световые сигнализаторы «ВЫХОД») дублирующую световую сигнализацию (сигнальные лампы). При размещении сигнальных ламп учесть, чтобы сигнал был виден из любой точки коридора, а также дублировался в туалете.</p>	
	<p>ОБЩИЕ требования к зоне</p>					<p>Следует обеспечивать доступность для МГН во все вспомогательные помещения в учебно-тренировочных физкультурно-спортивных сооружениях: входные и рекреационные помещения (вестибюли, гардеробы, зоны отдыха, буфеты), блоки раздевальных, душевых и санузлов, тренерские и учебно-методические помещения, медико-реабилитационные помещения (медицинские комнаты, сауны, массажные и др.) <b>СП 59.13330.2016 п. 8.5.4.</b></p> <p>Следует применять дверные ручки, запоры, задвижки и другие приборы открывания и закрытия дверей,</p>	



						<p>которые должны иметь форму, позволяющую инвалиду управлять ими одной рукой и не требующую применения слишком больших усилий или значительных поворотов руки в запястье.</p> <p>Места обслуживания и постоянного нахождения МГН следует располагать на минимально возможных расстояниях от эвакуационных выходов из помещений зданий наружу <b>СП 59.13330.2016 п. 6.2.20</b></p> <p>Если с каждого из этажей здания или сооружения невозможно обеспечить своевременную эвакуацию всех инвалидов за необходимое время, то следует предусматривать на этих этажах безопасные зоны, в которых инвалиды могут находиться до их спасения пожарными подразделениями <b>СП 59.13330.2016 п. 6.2.25.</b></p> <p>Каждая безопасная зона здания или сооружения должна быть оснащена необходимыми приспособлениями и оборудованием для пребывания МГН, аварийным освещением, устройством двусторонней речевой и/или видеосвязи с диспетчерской, помещением пожарного поста или помещением с персоналом, ведущим круглосуточное дежурство. <b>СП 59.13330.2016 п. 6.2.28.</b></p>	
--	--	--	--	--	--	--	--

## II Заключение по зоне:

Наименование структурно-функциональной зоны	Состояние доступности* (к пункту 3.4 Акта обследования ОСИ)	Приложение		Рекомендации по адаптации (вид работы)** к пункту 4.1 Акта обследования ОСИ
		№ на плане	№ фото	
Пути (путей) движения внутри здания (в т.ч. путей эвакуации):	ВНД	48,49,59,69, 19,18,20,67. 1,18,19,20. 1,21,22,23.	7,8,9,10	Ремонт, Индивидуальное решение с ТСП, Организационные мероприятия

**\* указывается:**

ДП-В - доступно полностью всем;  
 ДП-И (К, О, С, Г, У) – доступно полностью избирательно (указать категории инвалидов);  
 ДЧ-В - доступно частично всем;  
 ДЧ-И (К, О, С, Г, У) – доступно частично избирательно (указать категории инвалидов);  
 ДУ - доступно условно,  
 ВНД – недоступно (временно недоступно)

**\*\*указывается один из вариантов:**

не нуждается;  
 ремонт (текущий, капитальный);  
 индивидуальное решение с ТСП;  
 технические решения невозможны – организация альтернативной формы обслуживания

**Комментарий к заключению:**

Состояние доступности путей движения оценено, как временно недоступное для инвалидов категорий (К, О, С, Г, У). Для обеспечения условной доступности на первом этапе назначить приказом ответственными за организацию ситуационной помощи сотрудников, с разработкой должностных инструкций, проведением обучения правилам оказания помощи в экстренных случаях и инструктажей со всеми сотрудниками (организационное решение).

**I Результаты обследования:**

4. Зоны целевого назначения здания (целевого посещения объекта): **Муниципальное общеобразовательное учреждение «Средняя школа №4»**  
г. Ухта, ул. Школьная, д.7

№ п/п	Наименование функционально-планировочного элемента	Наличие элемента			Выявленные нарушения и замечания		Работы по адаптации объекта	
		есть / нет	№ на плане	№ фото	Содержание	Значимо для инвалида (категория)	Содержание	Виды работ
4.1	Кабинетная форма обслуживания	есть	70, 71, 72,  8, 11	27	- не организовано донесение информации в доступной форме людям с нарушениями восприятия слуха и зрения; - выключатели и розетки расположены не по нормативу; - отсутствует свободный подход к мебели в кабинетах.	<b>К,О,С, Г,У</b>	- установить индукционную систему для оказания услуг гражданам с нарушениями слуха, а также организовать сурдоперевод; - приобрести электронные видеувеличители; - создать условия доступного подхода к мебели и оборудованию (Подходы к различному оборудованию и мебели должны быть по ширине не менее 0,9 м, а при необходимости поворота кресла-коляски на 90° - не менее 1,2 м. Диаметр зоны для самостоятельного разворота на 180° инвалида на кресле-коляске следует принимать не менее 1,4 м.) СП 59.13330.2012 п. 5.2.2, согласно п.41 Постановления Правительства РФ от 26.12.2014 года №1521 (с изменениями на 07.12.2016 г.); - установить выключатели и розетки по нормативам (электророзетки в помещениях следует предусматривать на	<b>Ремонт, ТСР, Орг.</b>

						высоте от 0,4 до 0,8 м от уровня пола) СП 59.13330.2016 п. 6.4.2.		
4.2	Зальная форма обслуживания	есть	5, 18, 27, 28, 41, 47, 68, 80, 83  4-7, 12-14, 21,  5-7, 12-14, 30, 38	13-21	<p><b>Классы</b></p> <ul style="list-style-type: none"> <li>- не выделены места для людей с нарушениями опорно – двигательного аппарата, в том числе передвигающихся на инвалидных креслах – колясках, с нарушением слуха и зрения;</li> <li>- отсутствует донесение информации людям с нарушением слуха и зрения.</li> </ul> <p><b>Актный и спортивный зал</b></p> <ul style="list-style-type: none"> <li>- не организовано донесение информации в доступной форме людям с нарушениями восприятия, слуха и зрения;</li> <li>- не выделены места для людей с нарушениями опорно – двигательного аппарата, в том числе передвигающихся на инвалидных креслах – колясках;</li> <li>- отсутствует доступ на сцену МГН.</li> </ul> <p><b>Библиотека</b></p> <ul style="list-style-type: none"> <li>- не организовано донесение информации в доступной форме людям с нарушениями восприятия, слуха и зрения;</li> <li>- не выделены места для людей с нарушениями опорно – двигательного аппарата, в том числе передвигающихся</li> </ul>	К,О,С, Г,У	<ul style="list-style-type: none"> <li>- организовать донесение информации для людей с нарушением слуха, зрения;</li> <li>- выделить места в столовой для людей с нарушениями опорно – двигательного аппарата, в том числе передвигающихся на инвалидных креслах – колясках и нарушением зрения;</li> <li>- выделить места в классе для людей с нарушениями опорно – двигательного аппарата, в том числе передвигающихся на инвалидных креслах – колясках, нарушением зрения и слуха;</li> <li>- выделить места в библиотеке для людей передвигающихся на инвалидных креслах – колясках и нарушением зрения;</li> <li>- проходы в читальном зале библиотеки должны иметь ширину не менее 1,2 м. Размеры рабочего места инвалида (без учета поверхности стола) должны быть 1,5x0,9 м. СП 59.13330.2016 п. 8.6.10;</li> <li>- в зоне обслуживания лиц с недостатками зрения читательские места и стеллажи со специальной литературой следует оборудовать добавочным освещением. Необходимо предусматривать высокий уровень естественной освещенности этой читательской зоны (КЕО - 2,5%), а уровень искусственного освещения читательского стола - не менее 1000 лк. СП 59.13330.2016 п. 8.6.11;</li> <li>- установить в актовом зале индукционную систему для оказания услуг людям с нарушением слуха, а также организовать</li> </ul>	Ремонт, ТСР, Орг.

				<p>на инвалидных креслах – колясках.</p> <p><b>Столовая</b></p> <p>- не выделены места для людей с нарушениями опорно – двигательного аппарата, в том числе передвигающихся на инвалидных креслах – колясках, с нарушением зрения.</p>	<p>сурдоперевод;</p> <p>- приобрести электронные видеоувеличители;</p> <p>- установить оборудование для тифлоперевода;</p> <p>- ученические места для учащихся-инвалидов должны размещаться идентично в однотипных учебных помещениях одного учебного учреждения</p> <p><b>СП 59.13330.2016 п. 8.2.2;</b></p> <p>- в учебном помещении первые столы в ряду у окна и в среднем ряду следует предусмотреть для учащихся с недостатками зрения и дефектами слуха, а для учащихся, передвигающихся в кресле-коляске, - выделить один-два первых стола в ряду у дверного проема <b>СП 59.13330.2016 п. 8.2.2;</b></p> <p>- в актовом и зрительных залах неспециализированных образовательных учреждений следует предусматривать места для инвалидов на креслах-колясках из расчета: в зале на 50-150 мест - 3-5 мест; в зале на 151-300 мест - 5-7 мест; в зале на 301-500 мест - 7-10 мест; в зале на 501-800 мест - 10-15 мест. <b>СП 59.13330.2016 п. 8.2.3;</b></p> <p>- должен быть обеспечен доступ для инвалидов на креслах-колясках на сцену <b>СП 59.13330.2016 п. 8.2.3;</b></p> <p>- для подъема на сцену кроме лестниц должны быть предусмотрены стационарный или инвентарный пандус или подъемное устройство. Ширина пандуса между поручнями должна быть не менее 0,9 м с уклоном 1:12 (8%) и</p>	
--	--	--	--	--	---	--

						<p>бортиками по бокам. Лестницы и пандусы, ведущие на сцену, должны иметь с одной стороны ограждения с двойными поручнями на высоте 0,7-0,9 м. СП <b>59.13330.2016 п. 8.6.7;</b></p> <p>- места для учащихся-инвалидов с нарушением опорно-двигательного аппарата следует предусматривать на горизонтальных участках пола, в рядах, непосредственно примыкающих к проходам и в одном уровне с входом в актовый зал СП <b>59.13330.2016 п. 8.2.3;</b></p> <p>- в образовательных учреждениях для учащихся-инвалидов с нарушением слуха во всех помещениях следует предусмотреть установку светового сигнализатора школьного звонка, а также световой сигнализации об эвакуации в случае чрезвычайных ситуаций СП <b>59.13330.2016 п. 8.2.5;</b></p> <p>Для организации процесса инклюзивного образования в школе необходимо приобрести и наладить работу по следующим направлениям:</p> <p><i>Для учащихся с нарушением слуха:</i></p> <ul style="list-style-type: none"> <li>- FM-системы/Радиоклассы</li> <li>- Акустические системы</li> <li>- Слуховой тренажер</li> <li>- Коррекционно-развивающий программный комплекс</li> </ul> <p><i>Для учащихся с нарушением зрения:</i></p> <ul style="list-style-type: none"> <li>- Электронные видеоувеличители (стационарные, портативные)</li> <li>- Дисплеи Брайля</li> <li>- Программы экранного доступа</li> <li>- Принтеры Брайля</li> </ul>
--	--	--	--	--	--	---

						<ul style="list-style-type: none"> <li>- Пишущие машинки</li> <li>- Письменные принадлежности (для письма по Брайлю)</li> <li>- Учебные пособия (для занятий дублируется шрифтом Брайля)</li> <li>Для учащихся с нарушением опорно-двигательного аппарата:</li> <li>- Специализированная мебель (стул, стол)</li> <li>Адаптированные устройства для ПК (специальная клавиатура, адаптированный джойстик, выносные кнопки увеличенного диаметра)</li> <li>Развитие, обучение и воспитание:</li> <li>- Развивающиеся дидактические пособия</li> <li>- Музыка и творчество</li> <li>- Сенсорная комната</li> <li>- Развитие и коррекция звукопроизношения</li> <li>- Дидактические и методические пособия</li> <li>- Адаптированные игровые пособия</li> <li>- Спорт и ЛФК (баскетбол на коляске, бочча, волейбол сидя, голбол, футбол для слепых, футбол для людей с нарушением опорно-двигательного аппарата)</li> <li>- Досуг;</li> <li>- назначить приказом сотрудников, ответственных за организацию ситуационной помощи с разработкой должностных инструкций, с проведением обучения правилам оказания ситуационной помощи.</li> </ul>		
4.3	Прилавочная форма обслуживания	есть	18	17, 18, 19	<ul style="list-style-type: none"> <li>- высота стойки раздачи в столовой не соответствует норме;</li> <li>- не организовано донесение информации людям с нарушением слуха;</li> </ul>	К,С,Г	<ul style="list-style-type: none"> <li>- поверхность столов индивидуального пользования, прилавков, низа окон касс, справочных и других мест обслуживания, используемых посетителями-инвалидами на креслах-колясках, должна находиться на высоте не более 0,80-0,85 м над</li> </ul>	Ремонт, ТСР, Орг.

					- окно, поста охраны не выделено контрастом.		<p>уровнем пола. Ширина и высота проема для ног должна быть не менее 0,75 м, глубина - не менее 0,5 м. СП <b>59.13330.2016 п. 8.1.7;</b></p> <p>- ширина рабочего фронта прилавка, стола, стойки, барьера и т.п. у места получения услуги должна быть не менее 1,0 м. СП <b>59.13330.2016 п. 8.1.7;</b></p> <p>- оборудовать пост охраны системой усиления звука (не менее одной стойки обслуживания посетителей следует оборудовать системами усиления звука) СП <b>59.13330.2016 п. 8.1.7;</b></p> <p>-разместить на стене рядом с прилавком на высоте от 1,4-1,75 м. тактильную пиктограмму контрастного цвета с обозначением «Гардероб», «Пост охраны», размерами 100*100 мм. и таблички контрастного цвета размерами 50*270 мм выполненную рельефным шрифтом с названием «Гардероб», «Пост охраны», с дублированием информации шрифтом Брайля, высота точек 0,7 мм., диаметр 1,5 мм.;</p> <p>-нанести контрастную маркировку на края оконного проема поста охраны гардероба.</p>	
4.4	Форма обслуживания с перемещением по маршруту	нет						
4.5	Кабина индивидуального обслуживания	нет						
	ОБЩИЕ требования к зоне						Следует использовать контрастные сочетания цветов в применяемом оборудовании СП <b>59.13330.2016 п. 6.4.1;</b> Ученические места для учащихся-	



						<p>инвалидов должны размещаться идентично в однотипных учебных помещениях одного учебного учреждения.  <b>СП 59.13330.2016 п. 8.2.2;</b>  В учебном помещении первые столы в ряду у окна и в среднем ряду следует предусмотреть для учащихся с недостатками зрения и дефектами слуха, а для учащихся, передвигающихся в кресле-коляске, - выделить один-два первых стола в ряду у дверного проема <b>СП 59.13330.2016 п. 8.2.2;</b>  Назначить приказом сотрудников, ответственных за организацию ситуационной помощи с разработкой должностных инструкций, с проведением обучения правилам оказания ситуационной помощи и инструктажей со всеми сотрудниками</p>	
--	--	--	--	--	--	---	--

**II Заключение по зоне:**

Наименование структурно-функциональной зоны	Состояние доступности* (к пункту 3.4 Акта обследования ОСИ)	Приложение		Рекомендации по адаптации (вид работы)** к пункту 4.1 Акта обследования ОСИ
		№ на плане	№ фото	
Кабинетная форма обслуживания Зальная форма обслуживания	ВНД	5,18,27,28, 41,47,68, 80,83 4-7,12-14, 21, 5-7,12-14, 30,38	13-21	Ремонт, Индивидуальное решение с ТСР, Организационные мероприятия

\* указывается:

ДП-В - доступно полностью всем;

ДП-И (К, О, С, Г, У) – доступно полностью избирательно (указать категории инвалидов);

ДЧ-В - доступно частично всем;  
ДЧ-И (К, О, С, Г, У) – доступно частично избирательно (указать категории инвалидов);  
ДУ - доступно условно,  
ВНД – недоступно (временно недоступно)

**\*\*указывается один из вариантов:**

не нуждается;  
ремонт (текущий, капитальный);  
индивидуальное решение с ТСР;  
технические решения невозможны – организация альтернативной формы обслуживания

**Комментарий к заключению:**

Состояние доступности зон целевого обслуживания оценено, как временно недоступное для инвалидов категории (К,О,С,Г,У), что не обеспечивает их полноценного нахождения на объекте. Для обеспечения условной доступности необходимо выделить зону для обслуживания граждан (К,О,С,Г,У) с установкой специального оборудования и организации учебного процесса с учетом особенностей инвалидности учащегося. Назначить приказом ответственными за организацию ситуационной помощи сотрудников, с разработкой должностных инструкций, с проведением обучения правилам оказания ситуационной помощи и инструктажей со всеми сотрудниками (организационное решение).

**I Результаты обследования:**

5. Санитарно-гигиенических помещений: **Муниципальное общеобразовательное учреждение «Средняя школа №4»** г. Ухта, ул. Школьная, д. 7.

№ п/п	Наименование функционально-планировочного элемента	Наличие элемента			Выявленные нарушения и замечания		Работы по адаптации объекта	
		есть / нет	№ на плане	№ фото	Содержание	Значимо для инвалида (категория)	Содержание	Виды работ
5.1	Туалетная комната	есть	51,52 55,56 65,66 3,4	12	<ul style="list-style-type: none"> <li>- отсутствует оборудованное санитарно-гигиеническое помещение для МГН;</li> <li>- смеситель с раздельным управлением горячей и холодной водой;</li> <li>- отсутствует кнопка (SOS) вызова персонала рядом с унитазом;</li> <li>- отсутствуют дублирующие информационные таблички;</li> <li>- бочок унитаза не закреплен;</li> <li>- отсутствует зеркало;</li> <li>- отсутствуют поручни рядом с унитазом;</li> <li>- отсутствует специально выделенный писсуар;</li> <li>- отсутствует свободное пространство рядом с унитазом для кресла-коляски;</li> <li>- отсутствуют крючки для одежды и костылей;</li> <li>- отсутствуют опорные поручни вокруг</li> </ul>	<b>К, О, С</b>	<p>Оборудовать санитарно -гигиеническое помещение для МГН:</p> <ul style="list-style-type: none"> <li>- ширина не менее - 1,65 м., глубина – 2,2 м., ширина двери - 0,9 м., порог не более 0,014 мм.;</li> <li>- универсальная кабина: ширина – 2,2 м., глубина – 2,25 м. <b>СП 59. 13330. 2016 п. 6.3.3;</b></li> <li>- один из писсуаров следует располагать на высоте от пола не более 0,4 м или применять писсуар вертикальной формы <b>СП 59. 13330. 2016 п. 6.3.3;</b></li> <li>- свободное пространство диаметром 1,4 м. для разворота кресла-коляски;</li> <li>- предусмотреть рядом с унитазом пространство не менее 0,8 м. для размещения кресла-коляски;</li> <li>- закрепить при помощи прокладок из прочного материала бочок унитаза к стене,</li> </ul>	<b>Ремонт, ТСР, Орг.</b>

				раковины.	<p>для возможности использования его в качестве опоры для спины <b>СП 59.13330.2016 п. 6.3.3;</b></p> <ul style="list-style-type: none"> <li>- заменить кнопку смыва унитаза на кнопку выпуклой формы нажимного действия, с возможностью нажатия на нее любой частью тела или конечности;</li> <li>- смонтировать между унитазом и ближайшей стеной опорный поручень с креплением к полу и стене и откидной опорный поручень с другой стороны;</li> <li>- установить по периметру туалета, в разрывах между санитарными приборами опорные поручни с креплением к полу и стене;</li> <li>- разместить на высоте 0,8 м, на стене возле унитаза крючки для одежды, костылей и других принадлежностей (крючки разместить таким образом, чтобы была возможность дотянуться до них сидя на унитазе);</li> <li>- разместить на стене рядом с унитазом диспансер для туалетной бумаги таким образом, чтобы у МГН была возможность воспользоваться им без посторонней помощи;</li> <li>- разместить на стене, расположенной слева от входа зеркало высотой не менее 1,7 м. таким образом, чтобы нижняя часть зеркала находилась на уровне пола;</li> <li>- заменить ручки на дверях на П-образные ручки рычажного типа или П-образные ручки с шириной внутреннего пространства не менее 150 мм. (высота от 900 мм. до</li> </ul>	
--	--	--	--	-----------	---	--

						<p>1100 мм. от пола);</p> <ul style="list-style-type: none"> <li>- выключатели и в помещениях следует предусматривать на высоте от 0,4 до 0,8 м от уровня пола.</li> <li>- оборудовать помещение туалета системой вызова помощи на боковой стене, на высоте 0,8 м смонтировать кнопку выпуклой формы для вызова помощи;</li> <li>- разместить рядом с «Кнопкой вызова помощи» табличку контрастного цвета размерами 50 x 270 мм, с дублированием информации шрифтом Брайля, высота точек 0,7 мм, диаметр 1,5 мм.;</li> <li>- разместить со стороны коридора на стене, над входом в туалет световой мигающий оповещатель и звуковой оповещатель, срабатывающие при нажатии кнопки вызова помощи (сигнал звукового оповещателя вызова помощи должен отличаться от звукового сигнала оповещения о пожаре и дублироваться в определённое для этого место). Установить сигнальное устройство у дверей или на дверях (занято/свободно).</li> </ul>	
5.2	Душевая комната	есть	75,76	<ul style="list-style-type: none"> <li>- отсутствует оборудованное санитарно-гигиеническое помещение для МГН;</li> <li>- смеситель с отдельным управлением горячей и холодной водой;</li> <li>- отсутствует кнопка (SOS) вызова персонала рядом с душем;</li> <li>- отсутствуют дублирующие информационные таблички;</li> <li>- держатель для мыльных принадлежностей расположен высоко;</li> <li>- в душевую присутствует ненормативный порог;</li> </ul>	<b>К, О, С</b>	<ul style="list-style-type: none"> <li>- для инвалидов с нарушением опорно-двигательного аппарата и нарушением зрения следует предусматривать закрытые душевые кабины с нескользким полом и поддоном без порога с открыванием двери наружу и входом непосредственно из гардеробной. <b>СП 59.13330.2016 п. 6.3.5;</b></li> <li>- доступная душевая кабина для МГН должна быть оборудована переносным или закрепленным на стене складным сиденьем, расположенным на высоте не более 0,48 м от уровня поддона, ручным душем,</li> </ul>	<b>Ремонт, ТСР, Орг.</b>

					<p>- отсутствует специальное сиденье в душевой.</p>	<p>настенными поручнями. Глубина и длина сиденья должны быть не менее 0,5 м. <b>СП 59.13330.2016 п. 6.3.5;</b></p> <p>- габариты поддона (трапа) должны быть не менее 0,9x1,5 м, свободной зоны - не менее 0,8x1,5 м. <b>СП 59.13330.2016 п. 6.3.5;</b></p> <p>- у дверей санитарно-бытовых помещений или доступных кабин (уборная, душевая, ванная и т.п.) следует предусматривать специальные знаки (в том числе рельефные) на высоте 1,2-1,6 м. от уровня пола и на расстоянии 0,1-0,5 м от края двери <b>СП 59.13330.2016 п. 6.3.6;</b></p> <p>- доступные кабины должны быть оборудованы системой тревожной сигнализации, обеспечивающей связь с помещением постоянного дежурного персонала (поста охраны или администрации объекта). <b>СП 59.13330.2016 п. 6.3.6;</b></p> <p>- над входом в доступные кабины рекомендуется устанавливать световые мигающие оповещатели, срабатывающие при нажатии тревожной кнопки. <b>СП 59.13330.2012 п. 5.3.6 согласно п.41 Постановления Правительства РФ от 26.12.2014 года №1521 (с изменениями на 07.12.2016 г.);</b></p> <p>- в доступных кабинах следует применять водопроводные краны с рычажной рукояткой и термостатом, а при возможности - с автоматическими и сенсорными кранами бесконтактного типа. Применение кранов с отдельным управлением горячей и холодной водой не</p>	
--	--	--	--	--	---	--	--

							допускается. СП 59.13330.2016 п. 6.3.9;	
5.3	Раздевалка	есть	57,58 72,79	28	- отсутствуют специально выделенные шкафы в раздевалках для МГН.	К,О,С	<p>- нумерация шкафов раздевальных должна быть выполнена рельефным шрифтом и на контрастном фоне СП 59.13330.2016 п. 6.5.9;</p> <p>- в помещениях раздевальных при спортивных сооружениях для занимающихся инвалидов следует предусматривать:</p> <ul style="list-style-type: none"> <li>- места для хранения кресел-колясок;</li> <li>- индивидуальные кабины из расчета по одной кабине на трех одновременно занимающихся инвалидов, пользующихся креслами-колясками;</li> <li>- индивидуальные шкафы (не менее двух), в том числе для хранения костылей и протезов;</li> <li>- скамью длиной не менее 0,8 м, шириной не менее 0,7 м и высотой от пола 0,5 м к индивидуальному шкафу для инвалидов. Вокруг скамьи должно быть обеспечено свободное пространство для подъезда кресла-коляски. При невозможности устройства островной скамьи следует предусматривать вдоль одной из стен установку скамьи размерами не менее 0,6x0,8 м. СП 59.13330.2016 п. 8.5.11;</li> <li>- в гардеробных следует применять для инвалидов единый шкаф для уличной и спортивной одежды следующих размеров: высота - не менее 1,3 м и не более 1,7 м, глубина - 0,4 м при ширине 0,8 м в чистоте. Индивидуальные шкафы для хранения одежды инвалидов, пользующихся креслом-коляской в раздевальных спортзалов, следует располагать в нижнем ярусе, высотой не более 1,3 м от пола. При открытом способе хранения спортивной одежды крючки в</li> </ul>	Ремонт, ГСР, Орг.

						раздевалочных должны устанавливаться на той же высоте <b>СП 59.13330.2016 п. 8.5.14.</b>	
						<p>Во всех зданиях, где имеются санитарно-бытовые помещения, должны быть предусмотрены специально оборудованные для МГН места в раздевалочных, универсальные кабины в уборных и душевых, ваннах. <b>СП 59.13330.2016 п. 6.3.1</b></p> <p>При этом должна обеспечиваться доступность уборных общего пользования для людей с нарушением зрения <b>СП 59.13330.2016 п. 6.3.1.</b></p> <p>В доступных кабинках (душевых, ваннах) и универсальных кабинках уборных следует применять водопроводные краны с рычажной рукояткой и термостатом, а при возможности – с автоматическими и сенсорными кранами бесконтактного типа. Применение кранов с раздельным управлением горячей и холодной водой не допускается <b>СП 59 13330.2016 п. 6.3.9.</b></p> <p>У дверей блоков санитарно-бытовых помещений включающих доступные универсальные кабинки уборной следует предусматривать (со стороны ручки) информационные таблички помещений (выполненные рельефно-графическим и рельефно-точечным способом), расположенные на высоте от 1,2 до 1,6 м. от уровня пола и на расстоянии 0,1 – 0,5 м. от края двери <b>СП 59 13330.2016 п.6.3.6.</b></p> <p>Назначить приказом сотрудников, ответственных за организацию ситуационной помощи с разработкой должностных инструкций, с проведением</p>	
	ОБЩИЕ требования к зоне						



							обучения правилам оказания ситуационной помощи и инструктажей со всеми сотрудниками.	
--	--	--	--	--	--	--	--	--

## II Заключение по зоне:

Наименование структурно-функциональной зоны	Состояние доступности* (к пункту 3.4 Акта обследования ОСИ)	Приложение		Рекомендации по адаптации (вид работы)** к пункту 4.1 Акта обследования ОСИ
		№ на плане	№ фото	
Санитарно-гигиенических помещений:	ВНД	51,52 55,56 65,66 3,4 75,76 57,58 72,79	12,28	Ремонт, Индивидуальное решение с ТСР, Организационные мероприятия

**\* указывается:**

ДП-В - доступно полностью всем;  
 ДП-И (К, О, С, Г, У) – доступно полностью избирательно (указать категории инвалидов);  
 ДЧ-В - доступно частично всем;  
 ДЧ-И (К, О, С, Г, У) – доступно частично избирательно (указать категории инвалидов);  
 ДУ - доступно условно,  
 ВНД – недоступно (временно недоступно)

**\*\*указывается один из вариантов:**

не нуждается;  
 ремонт (текущий, капитальный);  
 индивидуальное решение с ТСР;  
 технические решения невозможны – организация альтернативной формы обслуживания

**Комментарий к заключению:**

Состояние доступности санитарно – гигиенических помещений оценено, как временно недоступное для инвалидов категории (К, О, С), что не обеспечивает их полноценного нахождения на объекте. Для обеспечения условий доступности, необходимо оборудовать санитарно - гигиеническое помещение для МГН. Назначить приказом сотрудников, ответственных за организацию ситуационной помощи, с разработкой должностных инструкций, проведением обучения правилам оказания ситуационной помощи и инструктажей со всеми сотрудниками (организационное решение).

**I Результаты обследования:**

6. Система информации (и связи) на объекте: Муниципальное общеобразовательное учреждение «Средняя школа №4» г. Ухта, ул. Школьная, д. 7.

№ п/п	Наименование функционально-планировочного элемента	Наличие элемента			Выявленные нарушения и замечания		Работы по адаптации объекта	
		есть / нет	№ на плане	№ фото	Содержание	Значимо для инвалида (категория)	Содержание	Виды работ
6.1	Визуальные средства	есть	18,1 9,20, 48,4 9,59, 61,6 7,69.  1,19, 20  1,21, 22,2 3,37	29,30	<ul style="list-style-type: none"> <li>- отсутствуют символы доступности (визуальная разметка) внутри здания и на прилегающей территории;</li> <li>- отсутствуют различные освещаемые указатели в виде символов и пиктограмм с использованием яркого цвета, контрастного по отношению к фоновой поверхности;</li> <li>- отсутствует комплексная система информации и сигнализации об опасности;</li> <li>- отсутствует информация на доступном понятном языке.</li> </ul>	<b>К,О,С, Г,У</b>	<ul style="list-style-type: none"> <li>- нанести символы доступности (визуальную разметку) в соответствии с требованиями СП 59.13330.2016 п. 6.5.1;</li> <li>- визуальная информация должна располагаться на контрастном фоне с размерами знаков, соответствующими расстоянию рассматривания, и располагаться на высоте не менее 1,5 м и не более 4,5 м от уровня пола СП 59 13330.2016 п.6.5.4;</li> <li>- оборудовать пиктограммами места обслуживания инвалидов со слуховым аппаратом;</li> <li>- нанести контрастную маркировку на края дверного полотна и дверные ручки всех дверей;</li> <li>- выделить краевые (верхние и нижние) ступени лестницы и края пандуса цветом и фактурой;</li> <li>- установить системы средств информации</li> </ul>	<b>Ремонт, ТСР, Орг.</b>

						<p>и сигнализации об опасности;</p> <ul style="list-style-type: none"> <li>- подключить к существующей визуальной системе оповещения о пожаре (световые сигнализаторы «ВЫХОД») дублирующую световую сигнализацию (сигнальные лампы). При размещении сигнальных ламп учесть, чтобы сигнал был виден из любой точки коридора, а также дублировался в туалете СП 59.13330.2016, п.6.5.5;</li> <li>- размещать информацию на доступном понятном языке;</li> <li>- на входах в медицинские организации для пациентов и посетителей должны обеспечиваться визуальное, тактильное, радио- или звуковое информирование с указанием групп помещений (отделений), в которые можно попасть через данный вход (при наличии нескольких входов) СП 59.13330.2016, п.8.3.3;</li> <li>- входы в кабинеты врачей и процедурные должны быть оборудованы световыми сигнализаторами вызова пациентов СП 59.13330.2016, п.8.3.3.</li> </ul>		
6.2	Акустические средства	есть			<ul style="list-style-type: none"> <li>- отсутствуют зоны обслуживания инвалидов по слуху;</li> <li>- отсутствуют звуковые маяки при входах, пересечениях путей движения;</li> <li>- отсутствует радиотрансляция в здании.</li> </ul>	С,Г	<ul style="list-style-type: none"> <li>- оборудовать все функциональные зоны переносными индукционными системами;</li> <li>- установить звуковые маяки при входах, пересечениях путей движения;</li> <li>- оборудовать радиотрансляцией здание.</li> </ul>	Ремонт, ТСР, Орг.
6.3	Тактильные средства	нет			<ul style="list-style-type: none"> <li>- отсутствует информация с выпуклыми надписями или шрифтом Брайля при входах;</li> <li>- отсутствуют рельефные поэтажные планы на лестничных площадках, в коридорах,</li> </ul>	С	<ul style="list-style-type: none"> <li>- разместить на каждом этаже, рядом с входом, в доступном месте, на контрастном от стены фоне мнемосхему с информацией о расположении помещений на объекте, с указанием доступных для инвалидов маршрутов и путей эвакуации, с</li> </ul>	Ремонт, ТСР, Орг.

				<p>вестибюлях;</p> <ul style="list-style-type: none"> <li>- отсутствуют направляющие поручни в коридорах с рельефными обозначениями на них;</li> <li>- отсутствует изменяемый тип покрытия пола (по фактуре, по цвету) перед препятствиями и местом изменения направления движения (входами, подъёмами, лестницами, поворотами коридоров).</li> </ul>	<p>дублированием информации шрифтом Брайля;</p> <ul style="list-style-type: none"> <li>- разместить рельефные поэтажные планы на лестничных площадках, в коридорах, вестибюлях;</li> <li>- установить направляющие поручни в коридорах с рельефными обозначениями на них;</li> <li>- разместить тактильную полосу направления движения, состоящую из нескольких параллельных прямых полос при движении прямо, диагональных полос на поворотах и с квадратными рифами перед преградами и дверьми ГОСТ Р 51671, ГОСТ Р 52875;</li> <li>- перед внешней лестницей следует обустроить предупреждающие тактильно-контрастные указатели глубиной 0,5-0,6 м на расстоянии 0,3 м от внешнего края проступи верхней и нижней ступеней <b>СП 59.13330.2016, п.5.1.12;</b></li> <li>- на полу на расстоянии 0,8 м по контуру колонн разместить тактильные полосы шириной 0,5 м с квадратными рифами;</li> <li>- участки пола на коммуникационных путях перед доступными дверными проемами, находящимися фронтально по ходу движения, входами на лестничные клетки, открытыми лестничными маршами, стационарными препятствиями должны иметь тактильно-контрастные предупреждающие указатели глубиной 0,5-0,6 м, с высотой рифов 4 мм.</li> </ul> <p>Предупреждающие тактильно-контрастные указатели должны быть:</p> <ul style="list-style-type: none"> <li>- на расстоянии 0,3 м от препятствия или</li> </ul>	
--	--	--	--	---	---	--

						<p>плоскости дверного полотна, если дверь открывается по ходу движения;</p> <ul style="list-style-type: none"> <li>- на расстоянии ширины полотна двери от плоскости дверного полотна, если дверь открывается навстречу движению;</li> <li>- непосредственно перед выходом на лестничную площадку через открытый проем без двери;</li> <li>- на расстоянии 0,3 от внешнего края проступи верхней и нижней ступеней открытых лестничных маршей (если проступь ступени на верхней площадке выделена конструктивно, предупреждающий указатель должен непосредственно примыкать к проступи, независимо от ее ширины) <b>СП 59.13330.2016, п.6.2.3;</b></li> <li>- информирующие тактильные таблички для людей с нарушением зрения с использованием рельефных знаков и символов, а также рельефно-точечного шрифта Брайля должны размещаться рядом с дверью со стороны дверной ручки на высоте от 1,2 до 1,6 м:</li> <li>- перед входом в здание с указанием наименования учреждения, времени оказания услуг (приемных часов);</li> <li>- перед входами во внутренние помещения, в которых оказываются услуги, с указанием номера и назначения помещения <b>СП 59.13330.2016, п.6.5.9;</b></li> <li>- таблички должны быть контрастного цвета размерами выполненные рельефным шрифтом 50 x 270 мм с названием кабинетов, с дублированием информации шрифтом Брайля, высота точек 0,7 мм,</li> </ul>	
--	--	--	--	--	--	--	--

						<p>диаметр 1,5 мм.</p> <ul style="list-style-type: none"> <li>- нанести контрастную маркировку на края дверного полотна и дверные ручки;</li> <li>- разместить на стенах путей эвакуации тактильные знаки контрастного цвета, указывающие направление к эвакуационному выходу.</li> </ul>	
	<p>ОБЩИЕ требования к зоне</p>					<p>Создание условий доступности услуг должно предусматривать:</p> <ul style="list-style-type: none"> <li>- оказание инвалидам помощи, необходимой для получения в доступной для них форме информации о правилах предоставления услуги, в том числе в оформлении необходимых для её получения документов;</li> <li>- для инвалидов с нарушением слуха во всех помещениях следует предусмотреть установку светового сигнализатора об эвакуации в случае чрезвычайных ситуаций</li> <li>- предоставление инвалидам по слуху, при необходимости, услуги с использованием русского жестового языка, включая обеспечение допуска на объект сурдопереводчика, тифлосурдопереводчика;</li> <li>- наличие копий документов, объявлений, инструкций о порядке предоставления услуги (в том числе, на информационном стенде), выполненных рельефно-точечным шрифтом Брайля и на контрастном фоне, а также аудиоконтура;</li> <li>- вся информация на объекте должна быть комплексной, идентичной, непрерывной и своевременно ориентировать однозначное опознание мест посещения.</li> </ul>	

## II Заключение по зоне:

Наименование структурно-функциональной зоны	Состояние доступности* (к пункту 3.4 Акта обследования ОСИ)	Приложение		Рекомендации по адаптации (вид работы)** к пункту 4.1 Акта обследования ОСИ
		№ на плане	№ фото	
Система информации (и связи) на объекте:	ВНД	18,19,20,48, 49,59,61,67, 69.  1,19,20  1,21,22,23,3 7	29,30	Ремонт, Индивидуальное решение с ТСР, Организационные мероприятия

**\* указывается:**

ДП-В - доступно полностью всем;

ДП-И (К, О, С, Г, У) – доступно полностью избирательно (указать категории инвалидов);

ДЧ-В - доступно частично всем;

ДЧ-И (К, О, С, Г, У) – доступно частично избирательно (указать категории инвалидов);

ДУ - доступно условно,

ВНД – недоступно (временно недоступно)

**\*\*указывается один из вариантов:**

не нуждается;

ремонт (текущий, капитальный);

индивидуальное решение с ТСР;

технические решения невозможны – организация альтернативной формы обслуживания

**Комментарий к заключению:**

Состояние доступности системы информации на объекте оценено, как временно недоступное для МГН, что не обеспечивает полноценного нахождения их на объекте. Для обеспечения полной доступности услуг инвалидам (К, О, С, Г, У) необходимо разместить визуальную, акустическую, тактильную, доступную и понятную информацию на входе на территорию, в здание, на этажах, а также, разместить информацию об оказании услуг МГН на сайте учреждения. Изготовить памятки для инвалидов по вопросам получения услуг и помощи со стороны персонала на объекте. Готовые памятки разместить в доступных местах на объекте. Назначить приказом сотрудников, ответственных за организацию ситуационной помощи с разработкой должностных инструкций, с проведением обучения правилам оказания ситуационной помощи и инструктажей со всеми сотрудниками (организационное решение).

Приложение 7  
к Акту обследования ОСИ к паспорту доступности ОСИ  
№ \_\_\_\_\_ от «\_\_\_» \_\_\_\_\_



Фото №1 Остановка «УРМЗ конечная»



Фото №2 – путь от остановки до школы

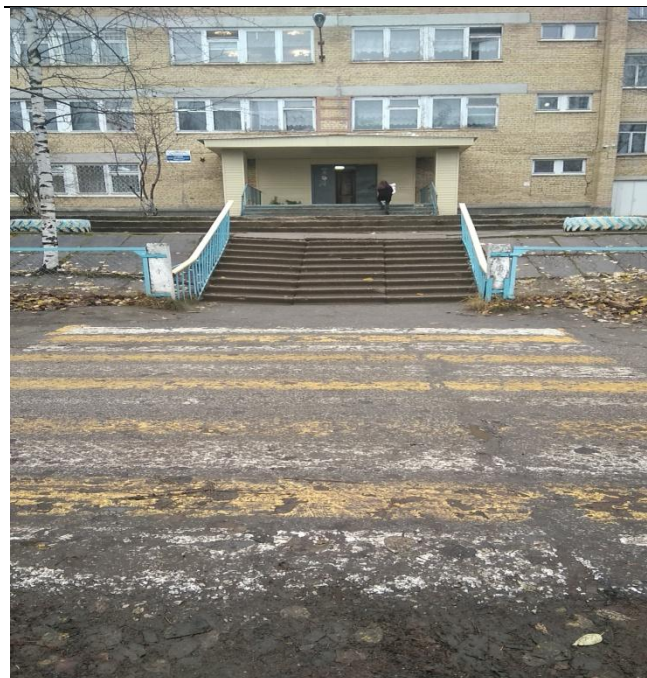


Фото №3 Вход на территорию



Фото №4 прилегающая территория





Фото №5 Прилегающая территория



Фото №6 – крыльцо



Фото №7 холл, вестибюль



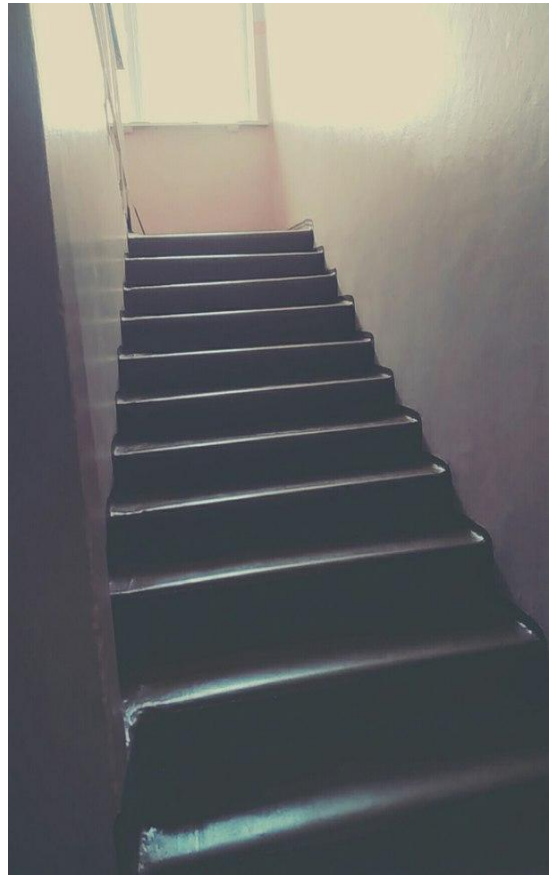
Фото №8 Коридор (1 этаж)



---

Фото №9 – вход в столовую)

---



---

Фото №10– лестница

---



Фото №11 – детская рекреация



Фото №12 – туалет



Фото №13 – класс



Фото №14 – класс



Фото №15 – библиотека



Фото №16 – библиотека



Фото №17 – столовая

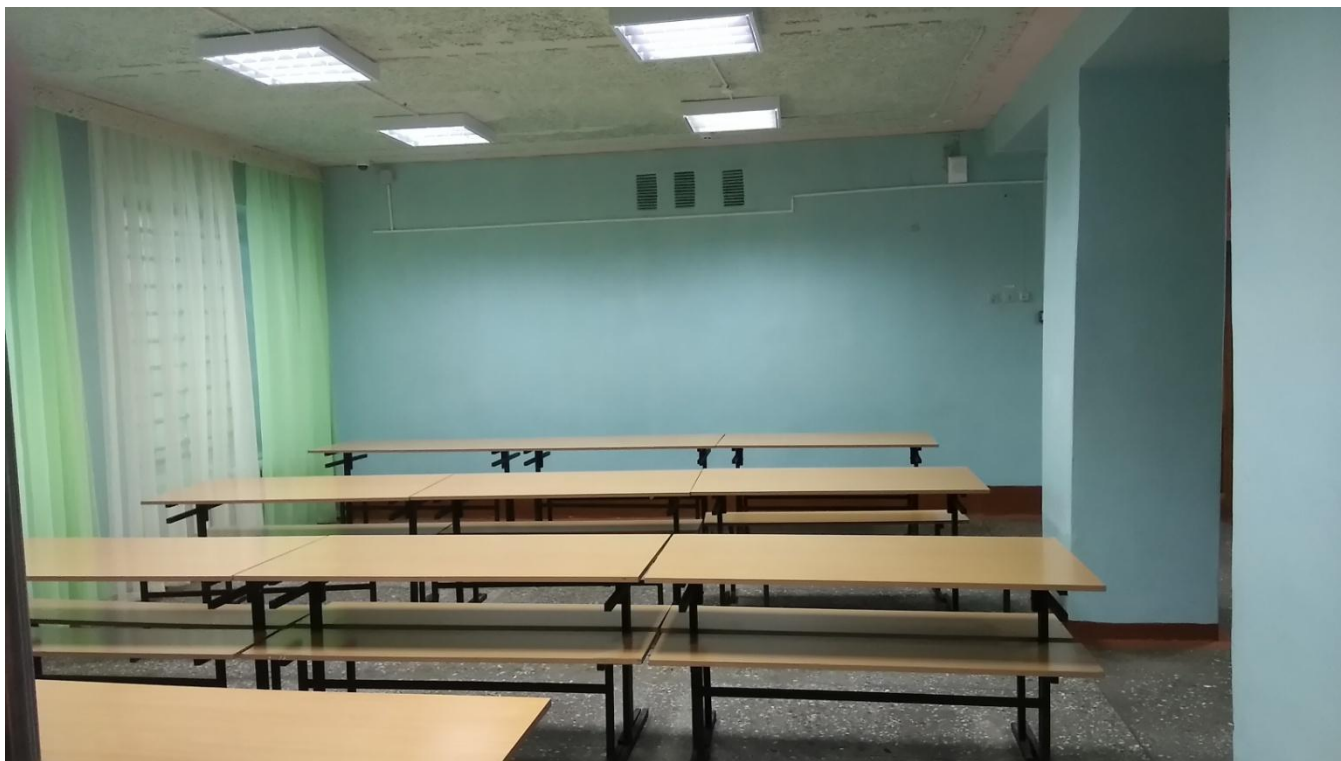


Фото №18 – столовая



Фото №19 – спортивный зал

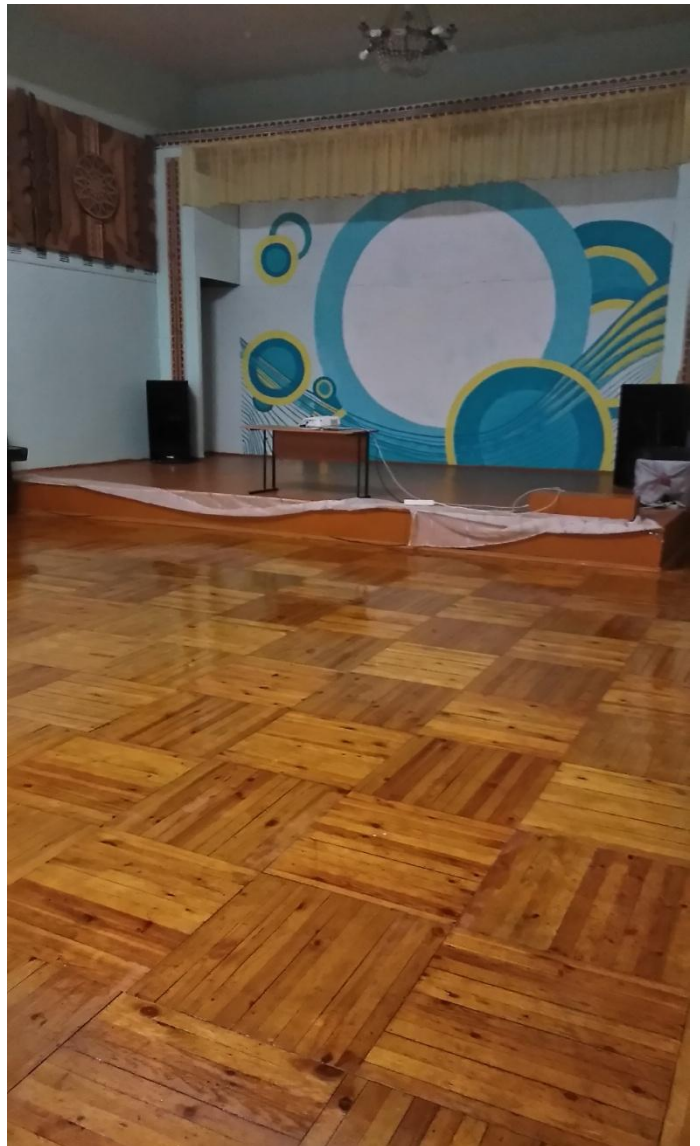


Фото №20 – актовый зал



Фото №21 – актовый зал



Фото №22 – парковка



Фото №23 – эвакуационный вход





Фото №24 – эвакуационный вход



Фото №25 – эвакуационный вход



Фото №26 – тамбур центрального входа

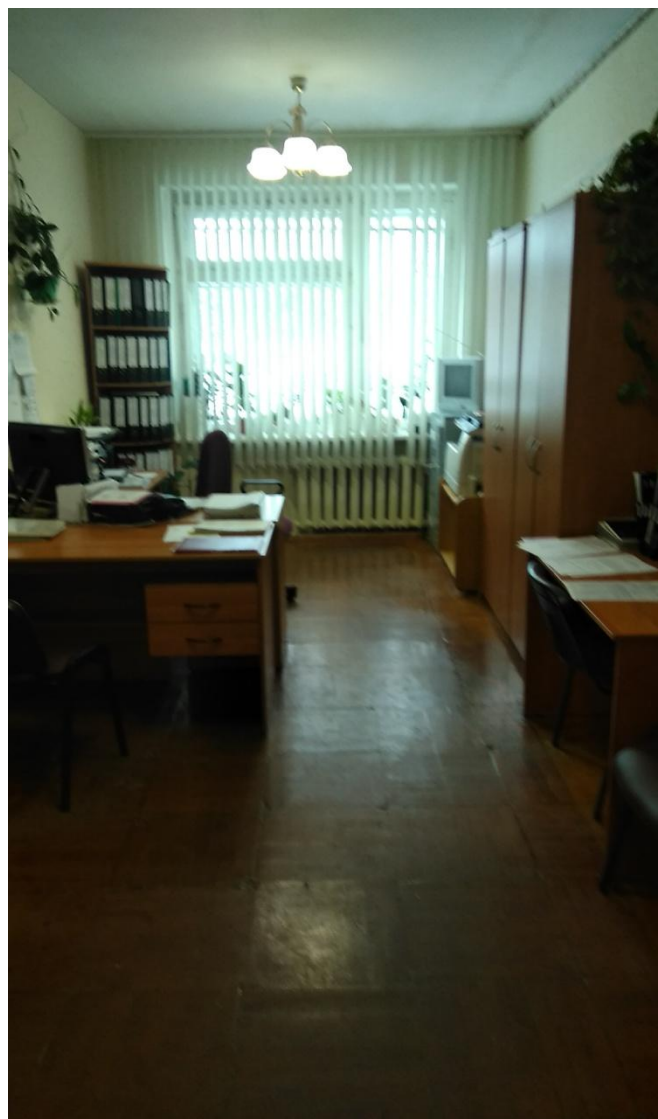


Фото №27 – кабинет (приемная)



Фото №28 – гардероб



Фото №29 – информация и связь



Фото №30 – информационные знаки на путях эвакуации



